

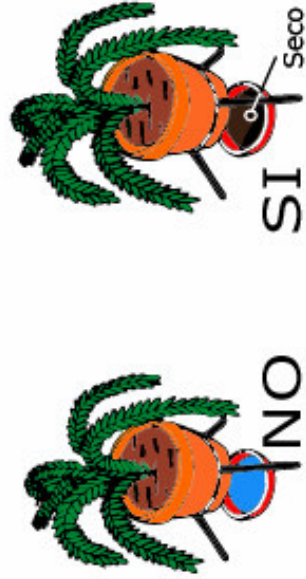
Eliminación de los criaderos:

En primera instancia se deben localizar los depósitos con agua estancada que se encuentren en el hogar, lugar de estudio, trabajo o sitio de recreación, realizar observación de recipientes que acumulan agua para efectuar medidas de control.



Los recipientes que no usemos y que acumulen agua lluvia almacenarios secos bajo techo.

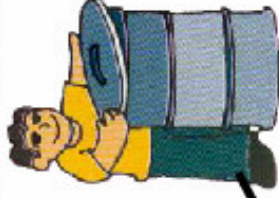
Eliminando el agua resultante del riego de las plantas, que queda en los platos ubicados debajo de las materas.



Aseando el lavadero con cepillo cada ocho días.



Sembrando las matas acuáticas en granito.



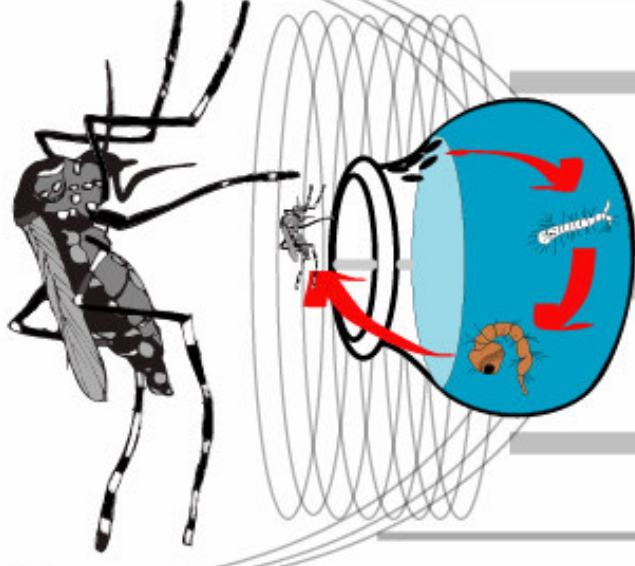
Si necesitas acumular agua, tapar los recipientes herméticamente.

¿Qué otros métodos de control del zancudo debemos aplicar y enseñar?

- Protección de puertas y ventanas con anjeos.
- Control biológico (con peces guppies).
- Hablando con nuestros vecinos, para que éstos hagan lo mismo en sus hogares, lugares de estudio, trabajo y sitios de recreación.
- Si hay un enfermo de dengue en nuestra vivienda, debemos aplicar insecticida en Aerosol en la casa; aplicar durante 5 segundos por habitación apuntando donde se une la pared con el techo.

Sin AGUAS ESTANCADAS no hay ZANCUDOS
y sin ZANCUDOS no hay **DENGUE**.

Dime qué es el Dengue



Secretaría de Salud Pública Municipal
Programa Dengue



El Dengue



Enfermedad producida por un virus y transmitida por un zancudo llamado *Aedes aegypti*.

Existen dos formas:

- * **Dengue clásico.**
- * **Dengue hemorrágico** (potencialmente mortal)

Los síntomas:

Dengue clásico:

Fiebre elevada
Dolor muscular y de huesos
Dolor en articulaciones
Náuseas o vómito
Brote en la piel
Dolor al mover los ojos.



Dengue hemorrágico:

Hemorragias espontáneas por:
Nariz
Encías
Piel.
Vómito con sangre
Hemorragias del aparato-digestivo.
Hemorragias vaginales en mujeres.

El dengue hemorrágico (DH) es potencialmente mortal. No se conoce cura ni vacuna, sólo es posible el tratamiento de los síntomas. Por ello, la urgencia de acudir al médico.

Examen para determinar o diagnosticar el dengue clásico y el dengue hemorrágico... Realizado por el personal de salud y revisado por el médico: prueba IgM.

Para tener en cuenta:



- * El dengue puede presentarse en personas de todas la edades que estén expuestas a zancudos infectados y en cualquier estrato social.
- * El dengue se puede manifestar entre tres y 14 días después de la exposición a un zancudo infectado.
- * La mejor manera de combatir el dengue es eliminando las aguas estancadas.

Transmisión:



Únicamente cuando la hembra del zancudo *Aedes aegypti* pica a una persona enferma y luego pica a una persona sana.

No automedicarse!

El uso de anti-inflamatorios (Ibuprofeno, etc.) y aspirina pueden complicar el cuadro clínico y provocar la muerte del paciente...
Porque los efectos anticoagulantes de la aspirina pudieran agravar la tendencia a sangrar asociada con algunas infecciones del dengue.

El zancudo: *Aedes aegypti*:

SI transmite el virus del dengue.
Anillos blancos en patas y tórax.
Pica durante el día.
Hábitos domésticos
Deposita huevos en aguas limpias y estancadas.



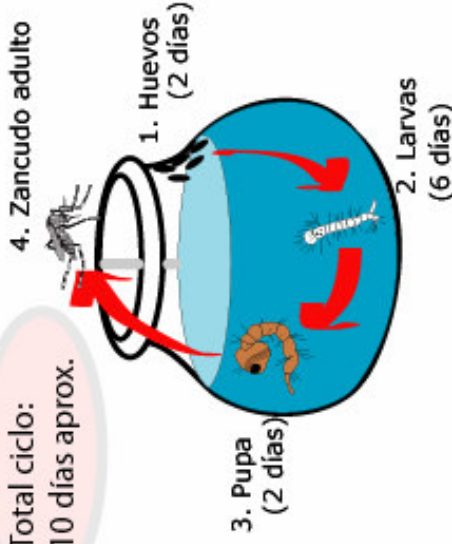
Culex:

NO transmite el virus del dengue.
Pica durante la noche.
Produce un zumbido.
Deposita sus huevos en charcos y canales de aguas lluvias.
No tiene anillos blancos.



Ciclo de reproducción y desarrollo del *Aedes aegypti*

Total ciclo:
10 días aprox.



Estos huevos se colocan sobre la superficie de aguas estancadas, bien sea dentro o alrededor de la vivienda. Es decir, este zancudo se desarrolla en envases caseros que puedan retener agua (latas, tanques, llantas, matas en agua, canales, barriles, etc.).