



ALCALDÍA DE
SANTIAGO DE CALI
SECRETARÍA DE SALUD PÚBLICA

**MUERTES POR VIOLENCIA FAMILIAR
SANTIAGO DE CALI- AÑO 2008**

Marta L. Espinosa G.
Observatorio de Violencia Familiar

El total de homicidios clasificados como "crimen pasional" y/o como "violencia familiar" por el Comité Interinstitucional de Análisis de Muertes Violentas (CIAMV) del Observatorio Social de la alcaldía de Cali, fueron cincuenta y cinco (55), cifra mayor al promedio presentado en el período 2003 y 2007, que fue de 35 homicidios por año¹. Estos homicidios corresponden al 3,7% del total de los homicidios en la ciudad, con una tasa promedio de 2,5 por 100.000 habitantes. Mientras el 93% de los homicidios en el municipio ocurrieron en hombres, de los 55 presentados en el 2008 por violencia familiar, el 56% (31) ocurrieron contra hombres y el 44% (24) contra mujeres.

El 78,2% de las muertes ocurrieron en personas entre 15 y 45 años de edad. En todos los quinquenios, los hombres murieron en mayor número, excepto en menores de 15 años y en el grupo de mayores de 65. El rango de edad va desde los 15 hasta los 69 años:

Edad	<15	>15-25	>25-35	>35-45	>45-55	>55-65	>65-70
Femenino	1	7	7	5	1	1	2
Masculino	0	9	9	6	2	4	1

Fuente: Base de Datos de homicidios por violencia familiar y crímenes pasionales- Observatorio Social, Secretaría de Gobierno, Santiago de Cali, año 2008

Durante el período 2003-2007, ocurrieron 5 homicidios por violencia familiar en niños y niñas entre 5 y 14 años de edad (3 mujeres y dos hombres)².

El CIAMV clasificó como "pasionales" a 41 (74,5%) de los 55 homicidios, y los 9 restantes como homicidios por violencia familiar. Verificando en la base de datos, se encuentra que la mitad (27) de los homicidios fueron perpetrados por familiares así: compañero/a (13), excompañero/a (3), novio (3), exnovio (3), sobrino (2), hermano (1), padrastro (1), hijo (1)). Llama la atención que 21 de éstos 27 correspondan a homicidios perpetrados por la pareja (ó expareja) de las víctimas. Mas adelante se detallarán algunos aspectos de este tipo de homicidios que quedan incluidos dentro de lo que se denomina violencia conyugal.

Otros 5 homicidios no fueron perpetrados por familiares, pero están relacionados con relaciones sentimentales. Los restantes 23, corresponden a homicidios cuyos agresores no pudieron ser

¹ Camilo Barrera, Caracterización de los homicidios asociados a violencia familiar y pasional 2003 – 2007, EN Revista Visor Familia No 3, Observatorio de Violencia Familiar, Santiago de Cali, Colombia, 2008.

² Ibid.



Cali Saludable y Participativa
CL 4 B # 36-00 TEL: 5542521 – 5560678
Santiago de Cali



ovfencali@yahoo.com - www.calisaludable.gov.co / novedades / 13.violencia familiar



ALCALDÍA DE
SANTIAGO DE CALI
SECRETARÍA DE SALUD PÚBLICA

identificados. Las víctimas de éstos últimos, fueron 6 mujeres (entre las que se encuentra una gestante) y 17 hombres.

Zona del municipio: De acuerdo con las direcciones donde ocurrió el hecho, las zonas Oriente y Ladera de la ciudad son las que más casos (42) presentaron, correspondientes al 76%. Estas zonas coinciden con las que más casos presentaron según dirección de residencia del caso (aunque no se contó con la información en 12 casos). Así mismo estas zonas presentan las tasas más altas, mayores incluso que la tasa arrojada para el municipio:

ZONA	Comunas	Residencia		Ocurrencia del hecho		
		Casos	%	Casos	%	Tasa x100.000
Oriente	13,14,15,16 y 21	16	29,1	22	40,0	3,28
Ladera	1, 3,17,18,19,20,22 y rural	15	27,3	20	36,4	3,62
Norte	2,4,5,6 y 7	6	10,9	5	9,1	0,94
Centro	8,9,10,11,12	6	10,9	8	14,5	1,83
Sin dato		12	21,8	0		
CALI		55	100	55	100	2,51

Fuente: Base de Datos de homicidios por violencia familiar y crímenes pasionales- Observatorio Social, Secretaría de Gobierno, Santiago de Cali, año 2008

El rango de homicidios por comuna donde ocurrió el hecho, va de uno a siete. Presentan cinco ó más homicidios las comunas 3, 13, 14, 15, 19 y 20. No presentaron homicidios las comunas 2, 4, 11 y 22.

Comparando los lugares de ocurrencia y de residencia, se encontró que de los 43 casos que tienen información completa, 37 ocurrieron en la misma comuna (32) ó en comunas vecinas (5) a la de residencia de la víctima.

Lugar de ocurrencia:

Del total de homicidios, 15 ocurrieron en la residencia de la víctima, 35 en la vía pública (14 en el mismo barrio de la vivienda), y 5 en otros lugares (hotel, bus, establecimiento, y lugar de trabajo)

Ocupación:

Excepto cuatro estudiantes, dos desempleados y un pensionado, las 48 personas restantes (87%) ejercían algún oficio.

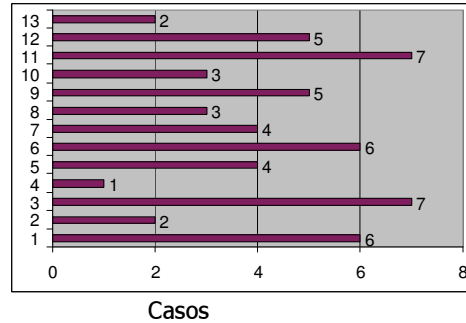
El 42% de las ocupaciones corresponden en su orden a ama de casa (20%), comerciante (14,5%) y estudiante (7,3%).





ALCALDÍA DE
SANTIAGO DE CALI
SECRETARÍA DE SALUD PÚBLICA

Período epidemiológico:



Fuente: Base de Datos de homicidios por violencia familiar y crímenes pasionales- Observatorio Social, Secretaría de Gobierno, Santiago de Cali, año 2008

En todos los períodos epidemiológicos se presentaron homicidios por violencia familiar. El período que tuvo menos casos fue el 4 (1 caso) y los de mayor número el 3 y el 11 (7 casos cada uno). En los homicidios por violencia familiar y pasional que se presentaron durante el período 2003 a 2007, se encontró que se presentaba un leve incremento durante el tercer trimestre del año:

**Homicidios por violencia familiar y crímenes pasionales
Periodo 2003-2007 Santiago de Cali**

Trim.	Casos	%
1ª	42	24,0
2ª	47	26,9
3ª	51	29,1
4ª	35	20,0

Durante estos cinco años, los dos meses que presentaron mayor frecuencia fueron Enero y Julio, mientras que Marzo presentó el menor número de casos³.

Homicidios en adolescentes:

En 4 de los homicidios, las víctimas fueron menores de 18 años: Una mujer de 15 años residente en la comuna 14 muerta por el hermano (quien le iba a disparar al novio); dos mujeres de 16 años residentes en las comunas 13 y 8, una de ellas muerta por el exnovio (porque no quería volver con él) y otra por el novio (que pertenecía a una oficina); y un muchacho de 17 años que vivía en la comuna 13.



ALCALDÍA DE
SANTIAGO DE CALI
SECRETARÍA DE SALUD PÚBLICA

Violencia conyugal:

Llama la atención, que de los 27 homicidios perpetrados por familiares, 22 (81%) corresponden a parejas sentimentales (compañero/as y novios actuales o no), lo que señala la importancia de trabajar en nuestro medio las relaciones de pareja, cuya manifestación violenta se denomina violencia conyugal.

Durante el año 2008, cinco mujeres agredieron a su compañero causándole la muerte (tres en su residencia y dos en la vía pública). Al ser interrogadas tres de ellas señalaron explícitamente que habían recibido mucho maltrato de parte de ellos.

Violencia Conyugal			
a) mujer contra hombre	b) hombre contra hombre	c) hombre contra mujer	Total
5	4	13	22

De los 17 homicidios por violencia conyugal perpetrados por hombres, en cuatro ocasiones las víctimas fueron hombres (3 veces el exnovio ó excompañero mata al actual compañero y una vez es la pareja de un homosexual quien lo agrede), y en trece mujeres. De estos últimos, tres corresponden a compañeros (ó novios) actuales y 10 a ex compañeros (ó exnovios). Es importante resaltar la importancia que tienen como agresores en las muertes ocasionadas por violencia conyugal, los ex (ya sea ex compañeros ó ex novios): de los 17 homicidios perpetrados por hombres, 13 corresponden a un agresor ex. Seis de los 13 homicidios tipo c) de la violencia conyugal, sucedieron en el lugar de residencia de la víctima (46%).

