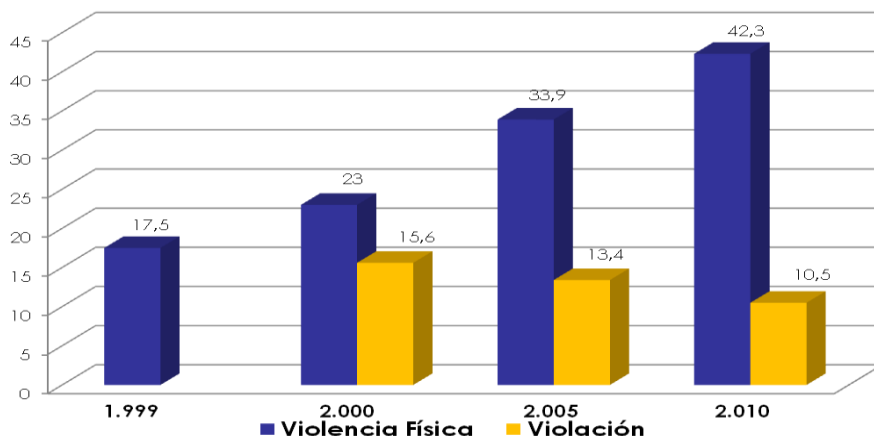


## VIOLENCIA DE PAREJA

### PREVALENCIAS EN EL TIEMPO:

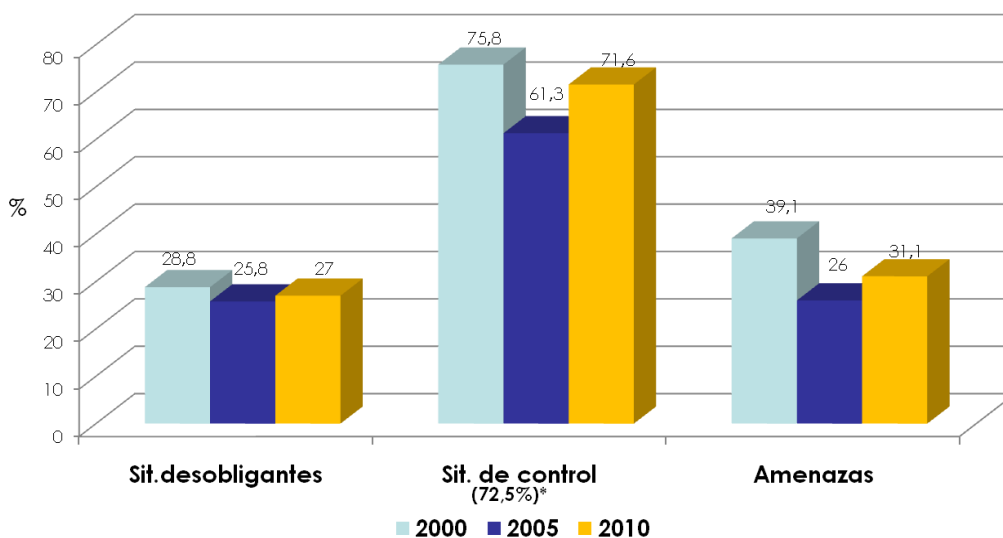
#### Violencia Física de Pareja en mujeres alguna vez unidas. -Cali A.M



Fuente: Profamilia, Encuestas Nacionales de Demografía y Salud ENDS

En 1995 se realizó una medición de violencia sexual ejercida por el esposo, como porcentaje del total de las mujeres violentadas sexualmente (54.6%), pero este porcentaje no es comparable con el de las encuestas del 2000, 2005, y 2010, puesto que en el análisis de éstos últimos años, la violencia sexual fue incluida como parte de la violencia física. La violencia física de pareja contra las mujeres tiene una tendencia creciente desde el año 1995, mientras que la violencia sexual catalogada como parte de la violencia física de pareja, presenta la tendencia contraria.

#### Violencia Psicológica y Verbal de Pareja, en mujeres alguna vez unidas. -Cali AM



Fuente: Profamilia, Encuestas Nacionales de Demografía y Salud ENDS.

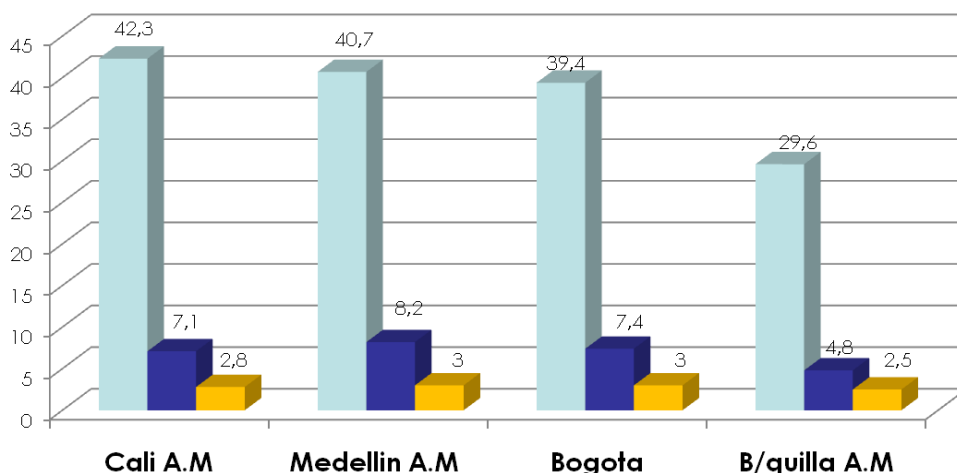
Son parte de la violencia psicológica, las situaciones desobligantes (violencia verbal), las situaciones de control, y las amenazas. Estas tres formas de violencia disminuyeron entre los años 2000 y 2005, para

incrementarse para el 2010, en especial las situaciones de control, con un incremento de 10,3 puntos porcentuales. Sin embargo el promedio nacional de la violencia psicológica por situaciones de control para el 2010 (72,5%) solamente fue superado por Cali AM en la encuesta del 2000.

Las situaciones desobligantes presentan para el 2010 un promedio nacional de 26%, ligeramente inferior a la situación de Cali AM para ese año, y las amenazas, con un promedio nacional de 32% es muy similar al porcentaje para Cali.

**PREVALENCIAS POR LUGAR:**

**Violencia Física de Pareja en mujeres alguna vez unidas. -  
Comparativo por ciudades. Año 2010**

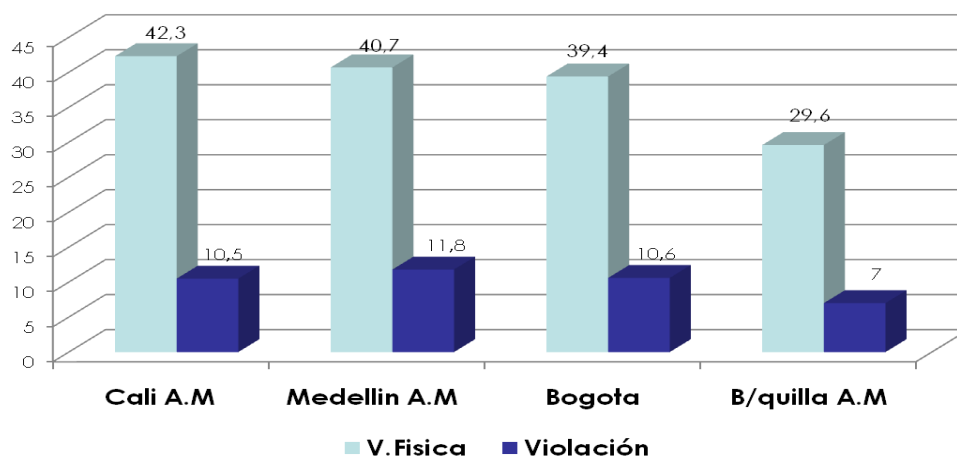


Fuente: Profamilia, Encuestas Nacionales de Demografía y Salud ENDS, 2010.

■ V. Física ■ Amenaza arma ■ Ataque arma

Cali AM presenta comparativamente el mayor porcentaje de violencia física, frente a Medellín AM, Bogotá y Barranquilla AM; y la única de estas cuatro ciudades que se encuentra por debajo del promedio nacional (37%) es Barranquilla. Medellín presenta el porcentaje mas elevado en violación por la pareja, encontrándose junto con Cali AM y Bogotá, por encima del promedio nacional (10%).

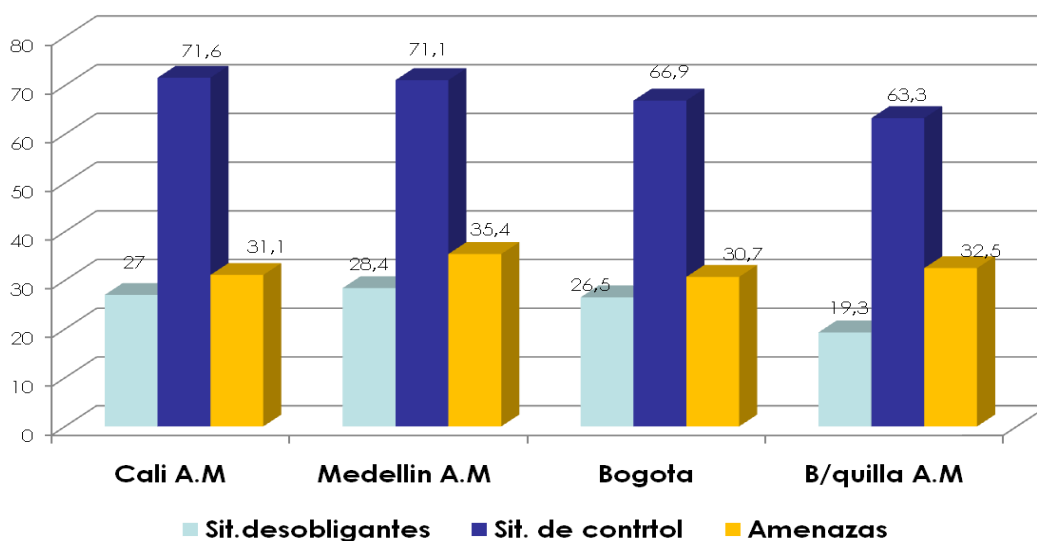
**Violencia Física de Pareja en mujeres alguna vez unidas. -  
Comparativo por ciudades. Año 2010**



Fuente: Profamilia, Encuestas Nacionales de Demografía y Salud ENDS, 2010.

Las amenazas y los ataques con armas, fueron incluidas –así como la violación-, como parte de la violencia física, en las encuestas 2000, 2005 y 2010. En Medellín AM se presentan amenazas con armas 1,2 puntos porcentuales por encima del promedio nacional (7%), siendo la ciudad con mayor problemática en este sentido. Barranquilla AM presenta nuevamente los porcentajes mas bajos, esta vez en violencias por amenaza y por ataque con armas. El promedio nacional para el ataque es el 3%. Cali AM se encuentra en los dos casos muy cerca de los promedios nacionales.

## **Violencia Psicológica o Verbal de Pareja en mujeres alguna vez unidas. -Comparativo por ciudades. Año 2010**



Fuente: Profamilia, Encuestas Nacionales de Demografía y Salud ENDS, 2010.

Cali AM y Medellín AM presentan los mayores porcentajes de situaciones control a la pareja (aunque no superan el promedio nacional de 72,5%) y Barranquilla AM el menor. Sin embargo ésta última ciudad junto con Medellín AM superan el promedio nacional (32%) en amenazas a la pareja, superando a Bogotá y a Cali AM.

En situaciones desobligantes (violencia verbal) Medellín AM nuevamente ocupa el primer lugar entre las cuatro ciudades, y Barranquilla el último, muy por debajo del promedio nacional (26%).

### **3.2 Meta Violencia de género: Implementar y mantener en operación, una estrategia intersectorial de vigilancia en salud pública de la violencia intrafamiliar, específicamente de la violencia de pareja contra la mujer.**

#### *3.2.1 Definición del indicador y la meta*

Esta meta, busca vigilar la violencia de pareja contra la mujer. Para ello se propuso que existiera una estrategia intersectorial de salud pública de la violencia de pareja contra la mujer.

#### *3.2.2 Tendencia y Cumplimiento de la meta.*

El Municipio de Santiago Cali puso en funcionamiento desde el año 2002, un Observatorio de Violencia Familiar OVF. Dos de los objetivos de este Observatorio están orientados hacia la conformación de un sistema permanente de información intersectorial, y de un sistema de vigilancia intersectorial en salud pública, de las violencias familiar y sexual, para lo cual se cuenta con un Protocolo de Vigilancia diseñado por el OVF.

Para ello, el OVF recopila, analiza y difunde información con base en la notificación de casos atendidos por las instituciones del sector salud y de protección del Municipio. Se conforma como un subsistema de información en el componente de salud mental y está considerado como parte del SIVIGILA municipal. Las Unidades Notificadoras hacen parte de un comité de trabajo intersectorial, que bimensualmente monitorea la notificación (calidad, oportunidad y cumplimiento), apoya e impulsa las estrategias de trabajo intersectorial y adelantan capacitaciones a los funcionarios. La notificación se adelanta mensualmente con los datos contenidos en una ficha epidemiológica diseñada por el OVF para tal fin, y se hace en medio magnético, ó físico, según disponibilidad tecnológica de la UN. El sector justicia se vinculó al OVF únicamente durante el año 2007.

Las instituciones que participan como Unidades Notificadoras del OVF son: las 11 (once) Comisarías de Familia del municipio, los 5 (cinco) Centros Zonales del ICBF del municipio, las 5 (cinco) Empresas Sociales del Estado (ESE) del primer nivel de atención, 6 (seis) Empresas Promotoras de Salud (EPS), 11 (once) Clínicas, 3 (tres) Hospitales, y 1 (un) Hogar de Acogida. El sistema está en proceso de ampliación con la conformación de nuevas Unidades Notificadoras, especialmente del sector de la salud.

La Red de Instituciones Notificadoras del OVF forman parte de las Redes de Promoción del Buen Trato que funcionan en las comunas de la ciudad e incluyen además personas de las comunidades. Estas redes adelantan acciones de promoción y prevención a la violencia familiar a nivel individual, familiar y comunitario e informan sobre los servicios y programas de atención institucionales.

Las redes de atención a la violencia sexual se distribuyen por zonas de la ciudad: Ladera, Norte, Centro y Oriente. Cada una de las zonas cuenta con instituciones de atención pertenecientes a los sectores de la salud y de la protección. Las zonas de Oriente y Ladera cuentan con Casas de justicia, las que reúnen servicios de justicia y protección, en las comunas 14 (C. de J. Aguablanca) y 20 (C. de J. Siloé) respectivamente.

#### **Análisis de la Notificación según TIEMPO:**

### **Reportes Históricos al Observatorio de Violencia Familiar O.V.F**

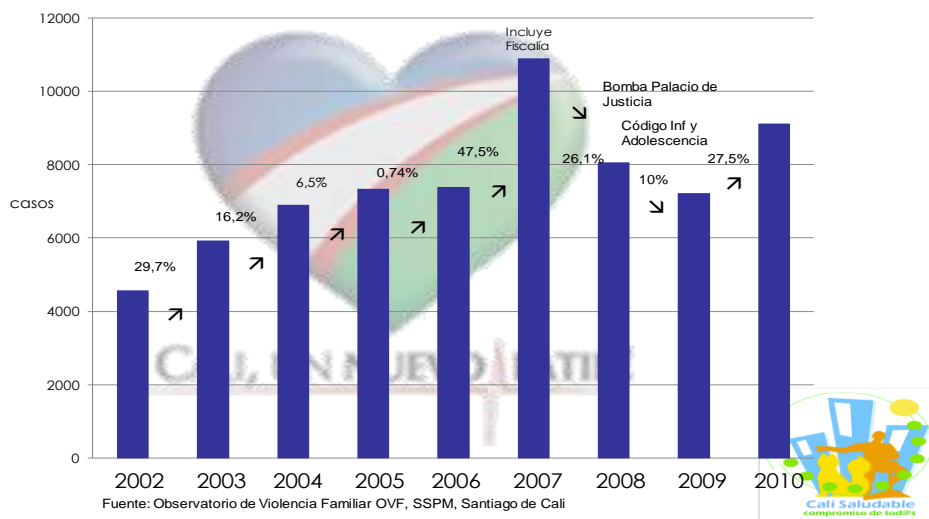
Observatorio	Año	Casos
OMI	1999	1219
	2000	1724
	2001	840
<b>Subtotal</b>		<b>3783</b>
OVF	2002	4582
	2003	5946
	2004	6911
	2005	7347
	2006	7401
	2007	10912
	2008	8068
	2009	7226
	2010	9208
<b>Subtotal</b>		<b>67601</b>
<b>TOTAL</b>		<b>71384</b>

Fuente: OMI y OVF, SSPM, Santiago de Cali.

El Observatorio se inició en el año 1999 con el reporte de los casos de maltrato infantil tomando el nombre en ese momento de Observatorio de Maltrato Infantil (OMI). Este primer Observatorio se amplió a partir del año 2002 con la información de todas las formas de violencia familiar, llamándose desde entonces Observatorio de Violencia Familiar. Hasta Diciembre de 2010 el OVF ha recopilado información sobre 67.601 casos y en toda la historia del Observatorio, sobre 71.384 casos.



ALCALDÍA DE SANTIAGO DE CALI  
**REPORTE HISTORICO AL OBSERVATORIO DE VIOLENCIA FAMILIAR OVF**

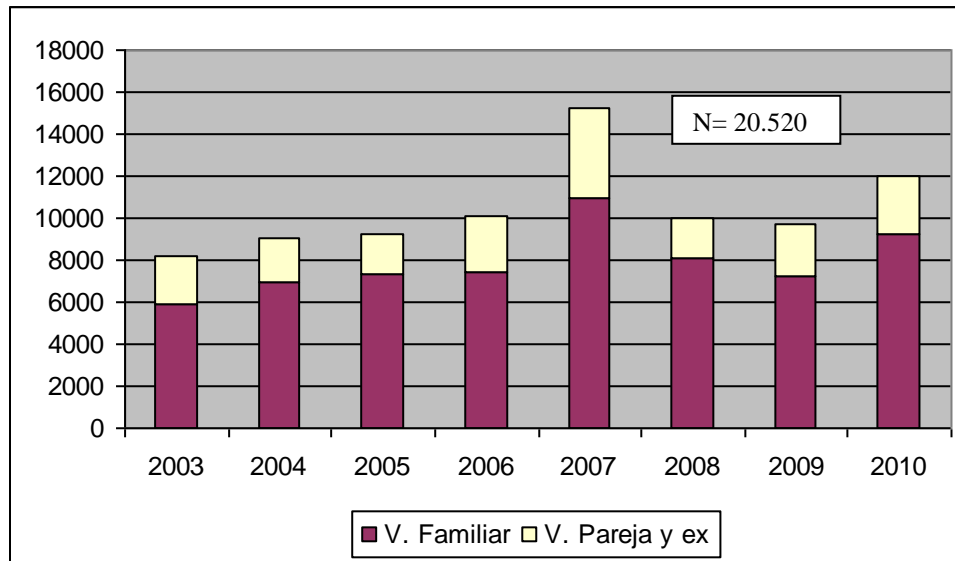


Según la ENDS 2010 el 76.1% del total de mujeres de Colombia en edad fértil, alguna vez unidas y maltratadas por sus compañeros actuales o anteriores, no ha buscado ayuda institucional. Para Cali AM este porcentaje es de 71.4%; o sea que solo el 28,6% de ellas, acuden a las instituciones que reportan al OVF.

Este dato no se puede extrapolar para cálculos de prevalencia de la violencia de pareja, puesto que la ENDS incluye el área metropolitana Cali, y utiliza criterios de recolección de información diferentes a los del OVF (este tiene en cuenta las violencias de pareja por las cuales se llega a las instituciones, y no las ocurridas durante la vida). Sin embargo a partir de este dato el OVF ha establecido metas anuales de notificación por Unidad Notificadora, que buscan cumplir con un incremento de al menos el 23% anual en los casos notificados.

Se observa en la Gráfica que la tendencia de notificación fue creciente hasta el año 2007 año único en el cual estuvo presente la Fiscalía. El año 2008 decreció la notificación al faltar la Fiscalía, sin embargo se incrementó con respecto al 2006. Durante el 2009 decreció la notificación en un 10% situación que se explica en parte como consecuencia de la aplicación del Código de Infancia y Adolescencia en el municipio (Ley 1098 de 2006), que trajo consigo cambios en las competencias institucionales, los cuales se tradujeron a su vez en inconsistencias en los procesos de atención y alteraciones en la demanda de servicios. El año 2010 se recupera nuevamente la notificación en un 27,5%.

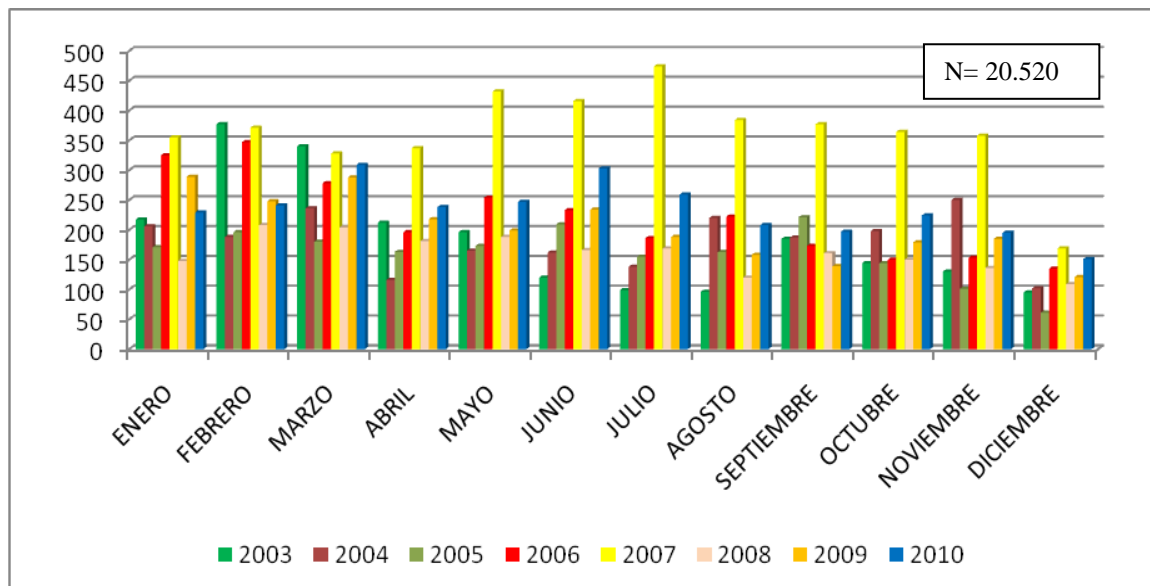
**VIOLENCIA DE PAREJA ACTUAL Y EXPAREJA CONTRA LA MUJERES VS OTRAS FORMAS DE VIOLENCIA FAMILIAR**



Fuente: Observatorio de Violencia Familiar OVF, SSPM, Santiago de Cali

La violencia de pareja ejercida por el compañero actual ó por los ex compañeros en contra de las mujeres, aporta en promedio para los años en estudio, una tercera parte (32,4%) del total de la violencia familiar reportada por las instituciones.

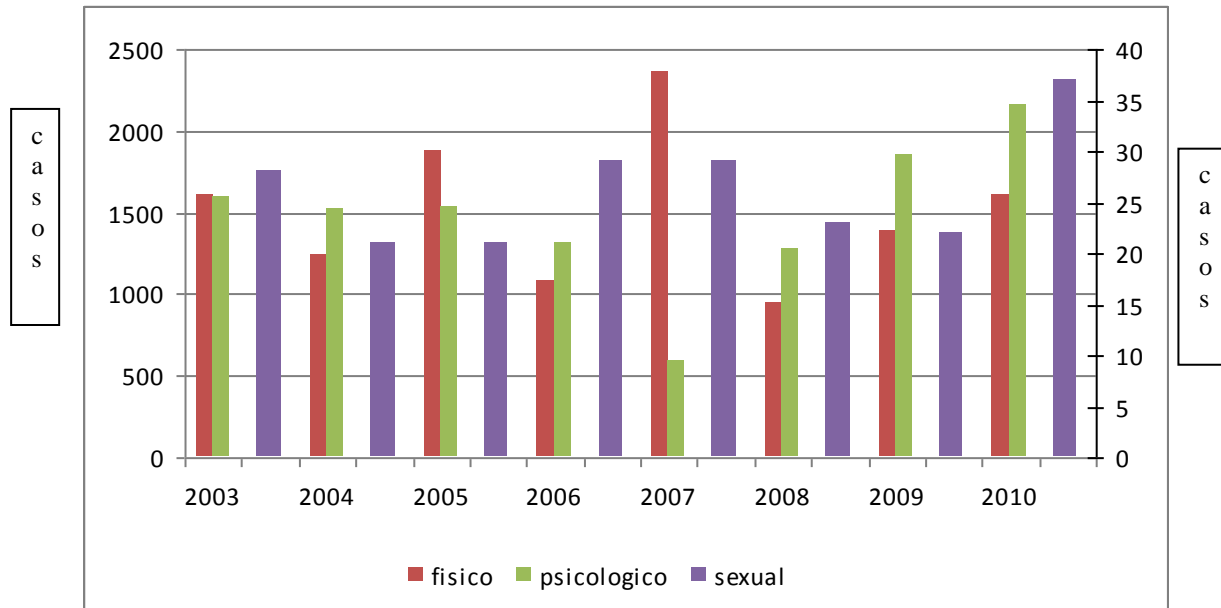
**VIOLENCIA DE PAREJA ACTUAL Y EXPAREJA CONTRA MUJERES POR MES  
Años 2003-2010**



Fuente: Observatorio de Violencia Familiar OVF, SSPM, Santiago de Cali

La notificación mensual entre los años 2003 y 2010 es ligeramente superior durante el primer semestre (55,2%) siendo los meses Febrero y Marzo los de mayor reporte, y Noviembre y Diciembre los más bajos.

**VIOLENCIA DE PAREJA ACTUAL Y EXPAREJA CONTRA MUJERES SEGUN TIPO**  
Años 2003 al 2010

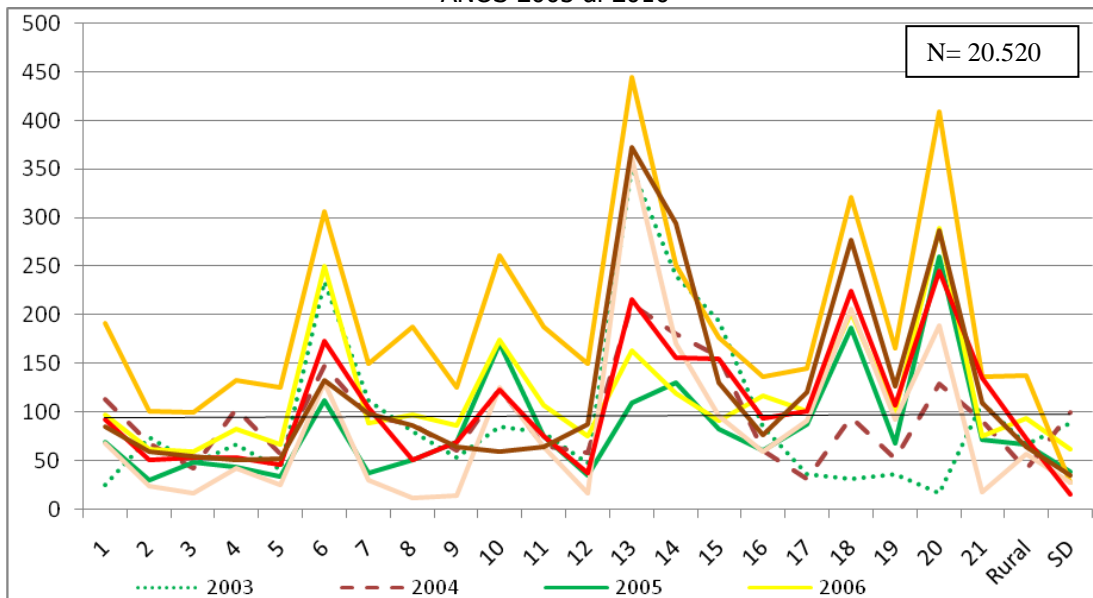


Fuente: Observatorio de Violencia Familiar OVF, SSPM, Santiago de Cali

Con excepción de los años 2005 y 2007 en los que el reporte de violencia física fue superior a la violencia psicológica, ésta última ha sido la predominante en los reportes de violencia de pareja contra las mujeres, notándose un incremento proporcional con respecto a la violencia física, hasta un 8,5 puntos porcentuales, en los últimos tres años. El reporte de violencia de pareja de tipo sexual contra las mujeres (eje derecho) con un rango que va entre 21 y 37 casos anuales, presenta el reporte mas alto durante el año 2010.

**Análisis notificación según LUGAR:**

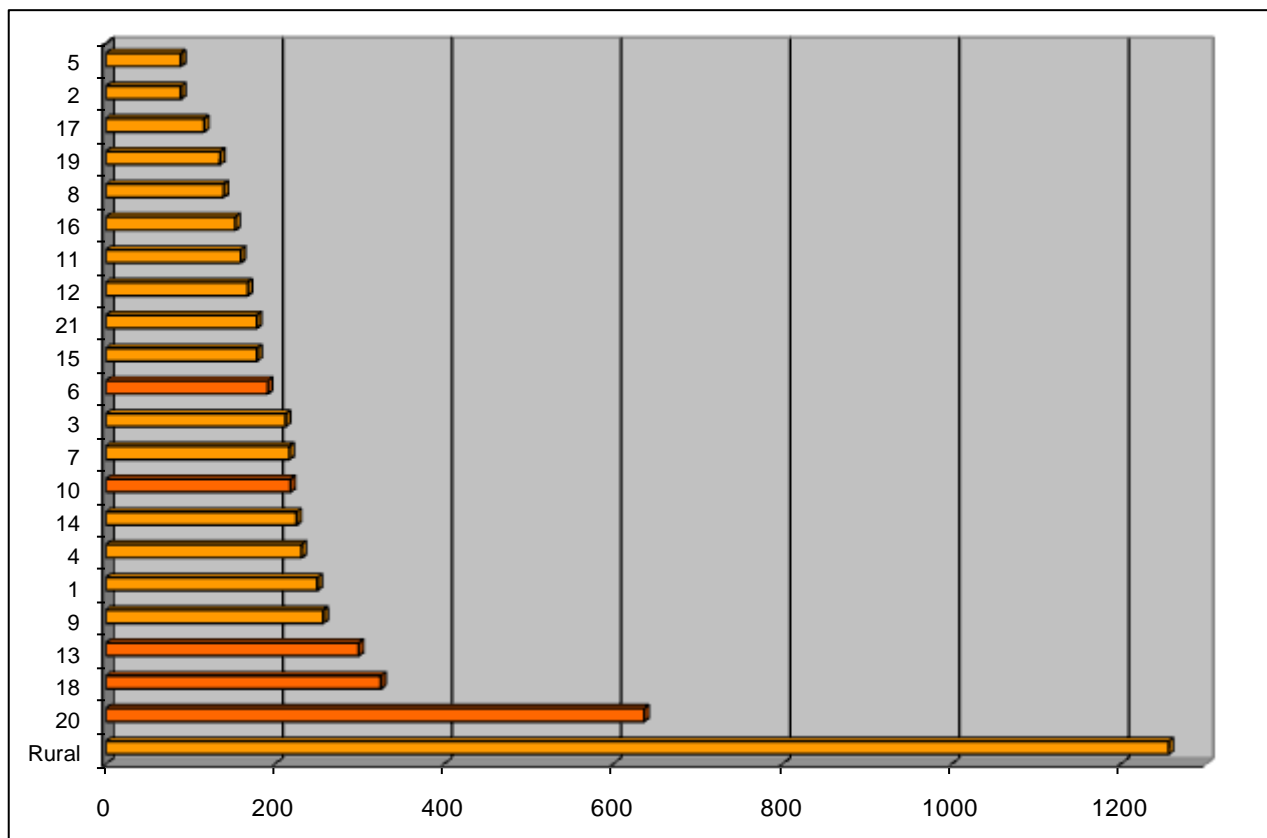
**VIOLENCIA DE PAREJA ACTUAL Y EXPAREJA CONTRA MUJERES  
POR COMUNA**  
AÑOS 2003 al 2010



Fuente: Observatorio de Violencia Familiar OVF, SSPM, Santiago de Cali

La notificación de casos por comuna en los ocho años estudiados presenta picos para las comunas 13, 20, 18, 6 y 10 en orden decreciente. Esta situación no necesariamente señala una mayor prevalencia de este tipo de violencia en estas comunas; mas bien sugiere que en estas zonas pueden presentarse otros factores como mejores y mas completos servicios institucionales, mejor percepción de la población acerca de los mismos, mejor desempeño de las instituciones en labores de prevención, detección, educación, ó atención.

**VIOLENCIA DE PAREJA ACTUAL Y EXPAREJA CONTRA MUJERES POR COMUNA  
AÑOS 2003 al 2010**

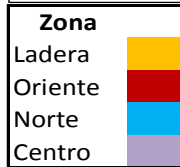
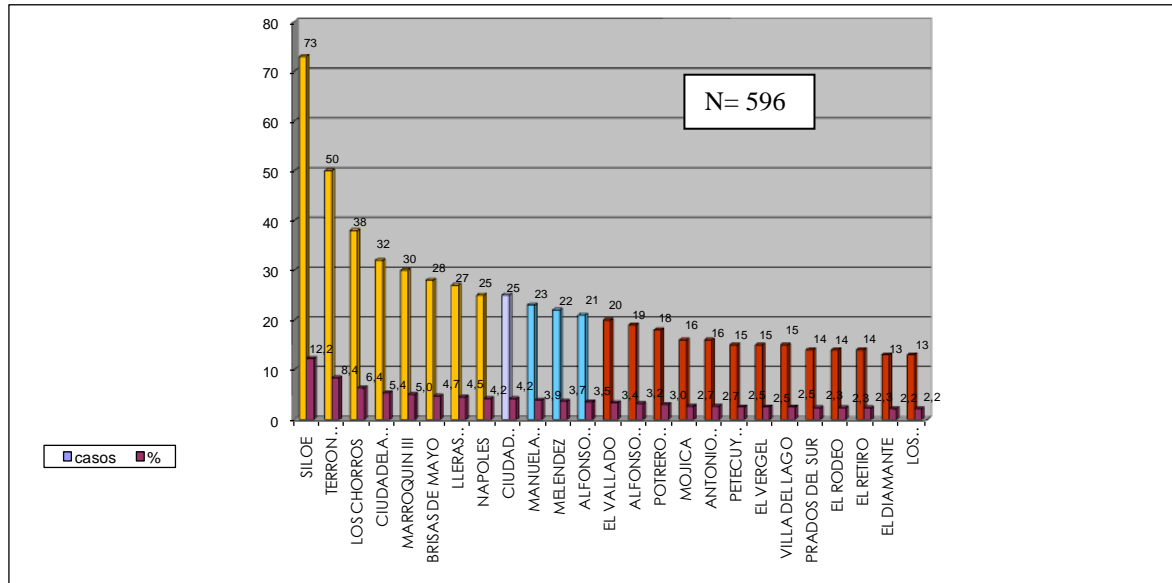


Fuente: Observatorio de Violencia Familiar OVF, SSPM, Santiago de Cali

La situación descrita en la gráfica anterior, se ve modificada al comparar las comunas por tasas, cuyo denominador se calculó con base en la población de mujeres mayores de 10 años habitantes de la comuna. El denominador de mujeres alguna vez unidas en pareja que sería mas exacto, no está disponible. La zona rural muestra la tasa mas alta (1.256X10.000), seguida por las comunas 20,18 y 13. Las comunas 6 y 10 se reubicarían en los puestos 9 y 12 respectivamente.



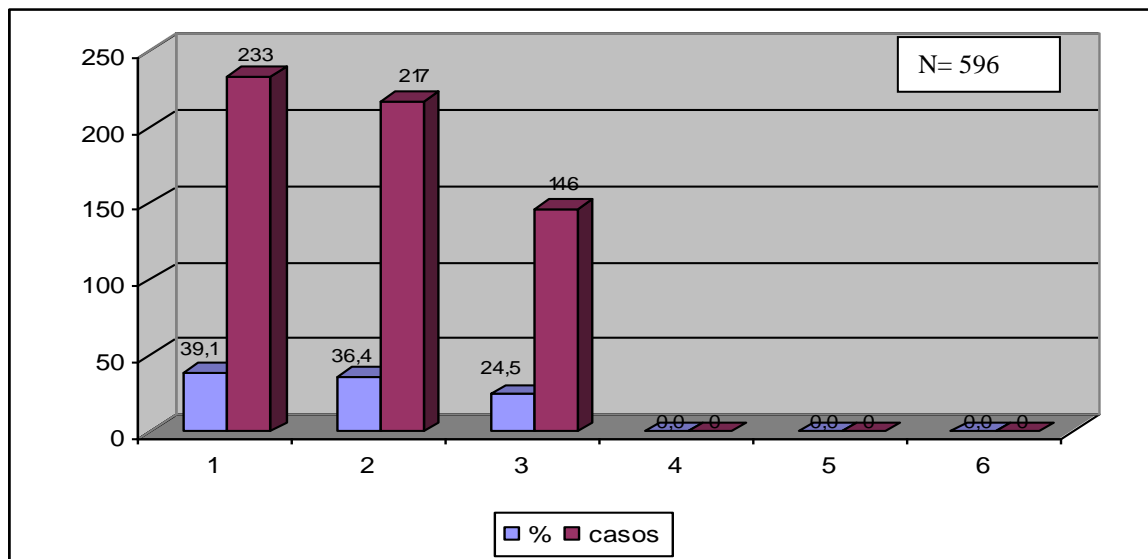
**VIOLENCIA DE PAREJA ACTUAL Y EXPAREJA CONTRA MUJERES POR BARRIO\*.  
Años 2006 al 2010**



Fuente: Observatorio de Violencia Familiar OVF, SSPM, Santiago de Cali  
\*25 PRIMEROS BARRIOS

Al detallar la violencia de pareja contra las mujeres por barrio, se observa en primer lugar Siloé (comuna 18), que pertenece junto con los ocho primeros barrios, a la zona de Ladera del municipio. Le siguen en orden de importancia uno de la zona centro y tres barrios de la zona Norte. La zona Oriente ocupa el segundo lugar después de la zona Ladera, en número de casos de los 25 barrios que se encuentran en primer lugar.

**VIOLENCIA DE PAREJA CONTRA MUJERES POR ESTRATO\*  
Años 2006 al 2010**

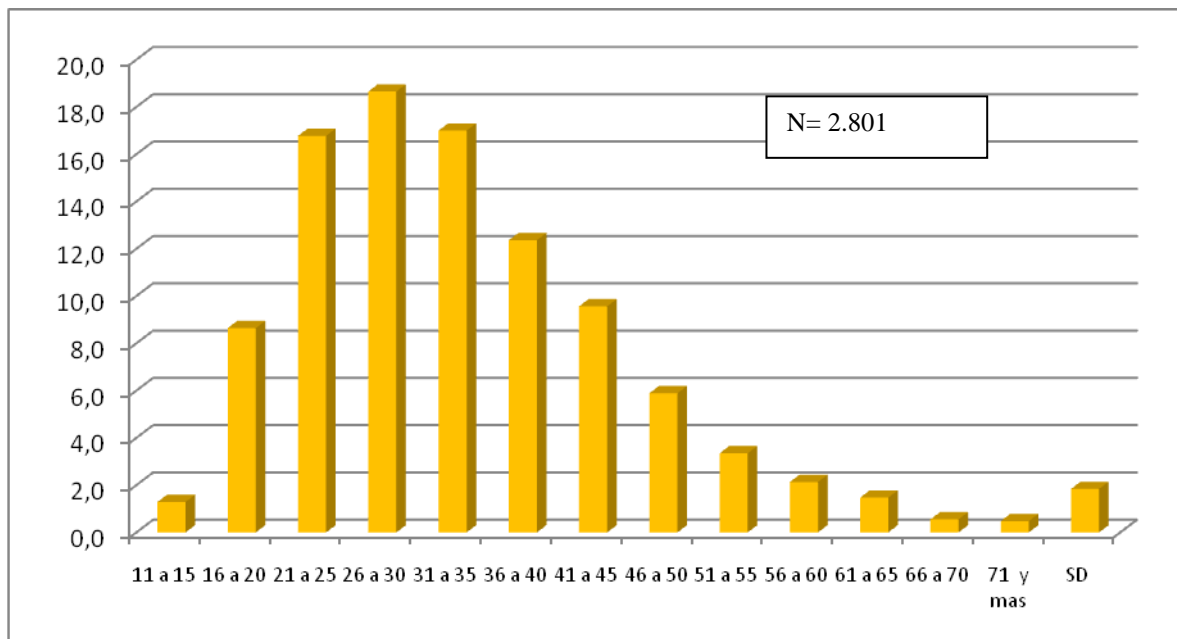


Fuente: Observatorio de Violencia Familiar OVF, SSPM, Santiago de Cali  
\* 25 PRIMEROS BARRIOS

El 75,5% de los casos reportados en los primeros 25 barrios, pertenecen a los estratos 1 y 2. No se encuentran casos en los estratos superiores.

**Análisis Notificación según PERSONA:**

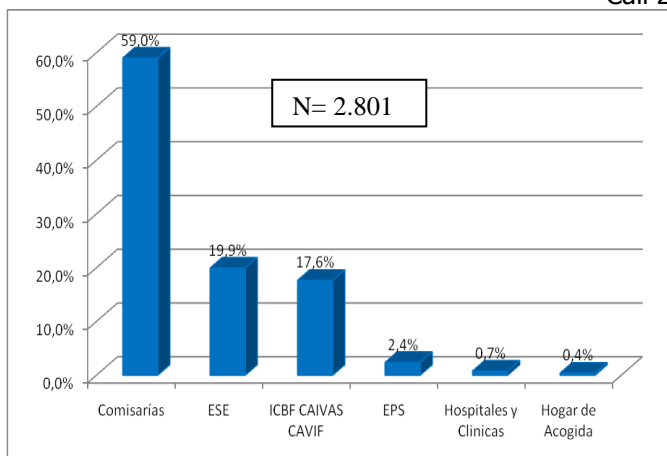
**VIOLENCIA DE PAREJA ACTUAL Y EXPAREJA CONTRA MUJERES POR GRUPO DE EDAD**  
Cali, 2010



Fuente: Observatorio de Violencia Familiar OVF, SSPM, Santiago de Cali, 2010

La mitad de los casos reportados ocurren contra mujeres entre 21 y 35 años de edad. Sin embargo la curva muestra que desde el quinquenio 11 a 15 años, hasta edades mayores de 70 años, se presentan casos de violencia de pareja.

**VIOLENCIA DE PAREJA Y EXPAREJA CONTRA MUJERES POR UNIDADES NOTIFICADORAS**  
Cali 2010

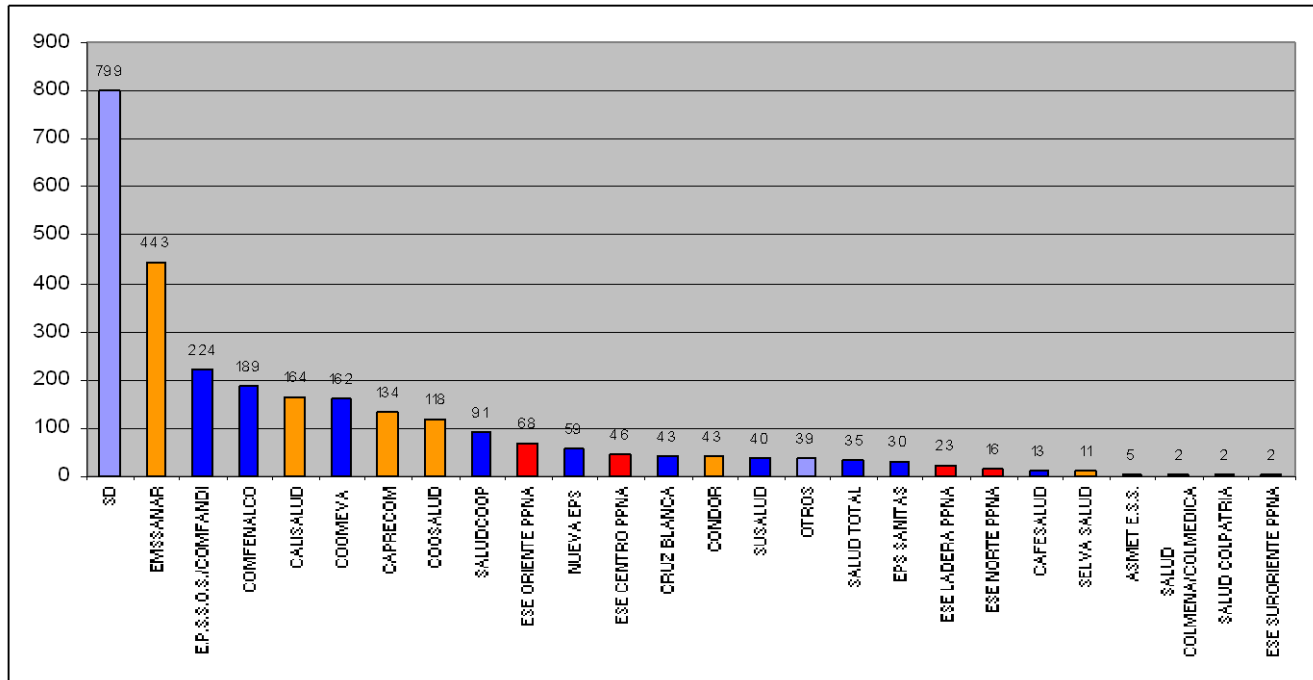


UN	Casos	%
Comisarias	1652	59,0%
ESE	558	19,9%
ICBF CAIVAS CAVIF	494	17,6%
EPS	66	2,4%
Hospitales y Clinicas	21	0,7%
Hogar de Acogida	10	0,4%
<b>Total</b>	<b>2801</b>	<b>100,0%</b>

Fuente: Observatorio de Violencia Familiar OVF, SSPM, Santiago de Cali, 2010

Las Comisarías de Familia aportan a la notificación cerca del 60% de los casos, seguida por el sector de la salud con un 23% y por los Centros Zonales del ICBF con un 17,6%.

**VIOLENCIA DE PAREJA ACTUAL Y EXPAREJA CONTRA MUJERES, POR RÉGIMEN DE SEGURIDAD SOCIAL**  
Cali 2010



Contributivo Subsidiado PPNA

Fuente: Observatorio de Violencia Familiar OVF, SSPM, Santiago de Cali, 2010