

**BOLETIN EPIDEMIOLOGICO DE
ENFERMEDADES TRANSMITIDAS POR VECTORES,
CALI, SEM. EPID No. 45 DE 2014.**



ALCALDÍA DE
SANTIAGO DE CALI

Construyendo hoy
la **Cali** del mañana

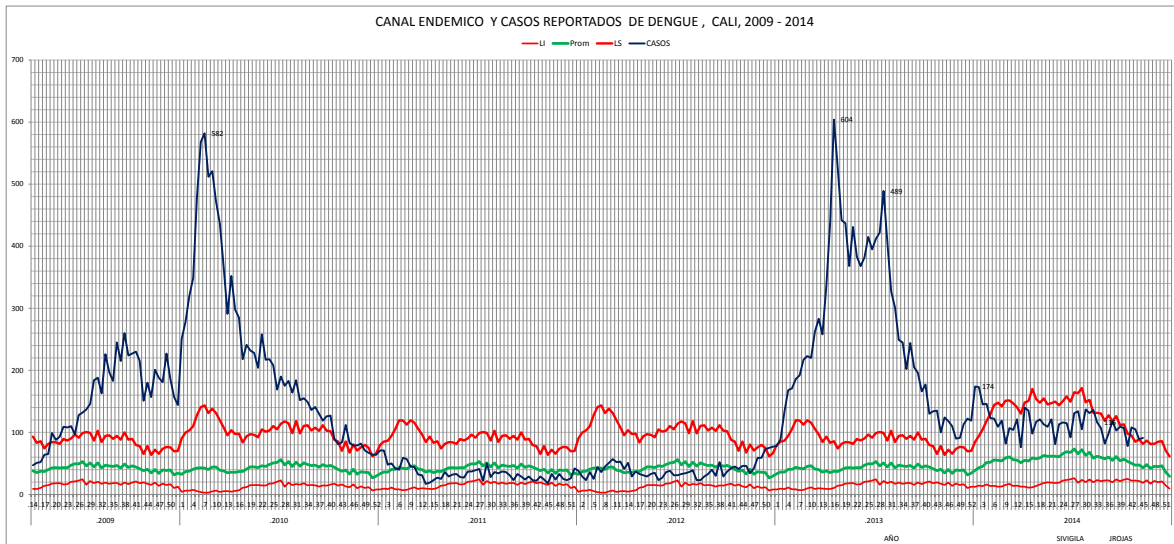
ALCALDÍA DE CALI

JORGE HUMBERTO ROJAS PALACIOS

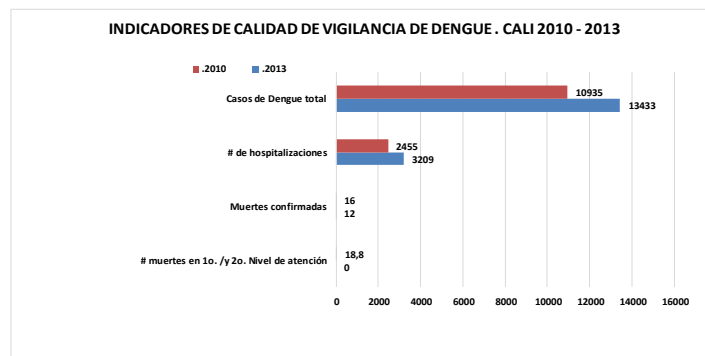
MSc. en Epidemiología,

Magíster en Administración de Salud

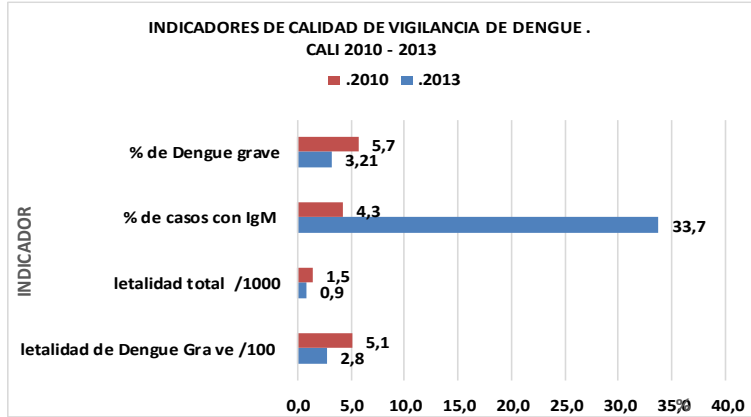
SECRETARIA DE SALUD MUNICIPAL DE CALI



El dengue es la principal enfermedad transmitida por mosquitos en el mundo. Cali, tiene un comportamiento endémico con circulación de por lo menos 3 serotipos simultáneamente y epidemias cada 3 - 5 años relacionado con acúmulo de susceptibles y el predominio de un serotipo de lejana circulación.



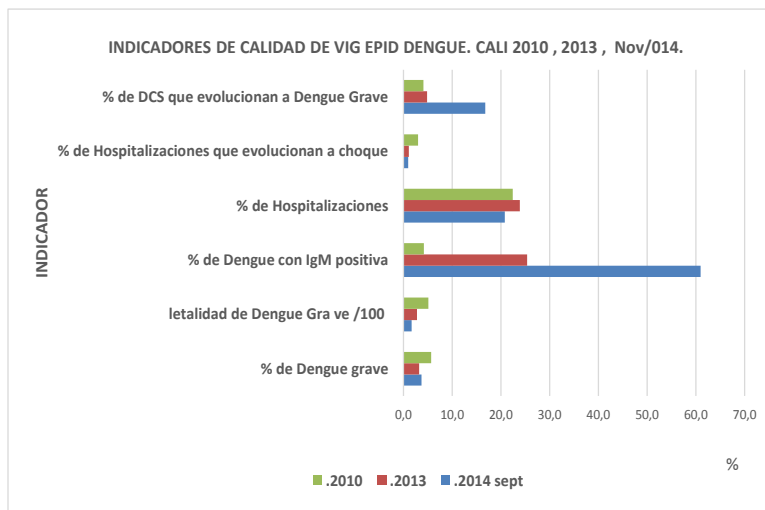
Aunque en 2013 el número de casos fué mayor que en 2010, la proporción de formas graves y la letalidad fueron menores; las hospitalizaciones en cambio aumentaron, fenómenos atribuidos a las capacitaciones en Guía de atención que el personal Médico recibió y que permitió reconocer los signos de alarma oportunamente.



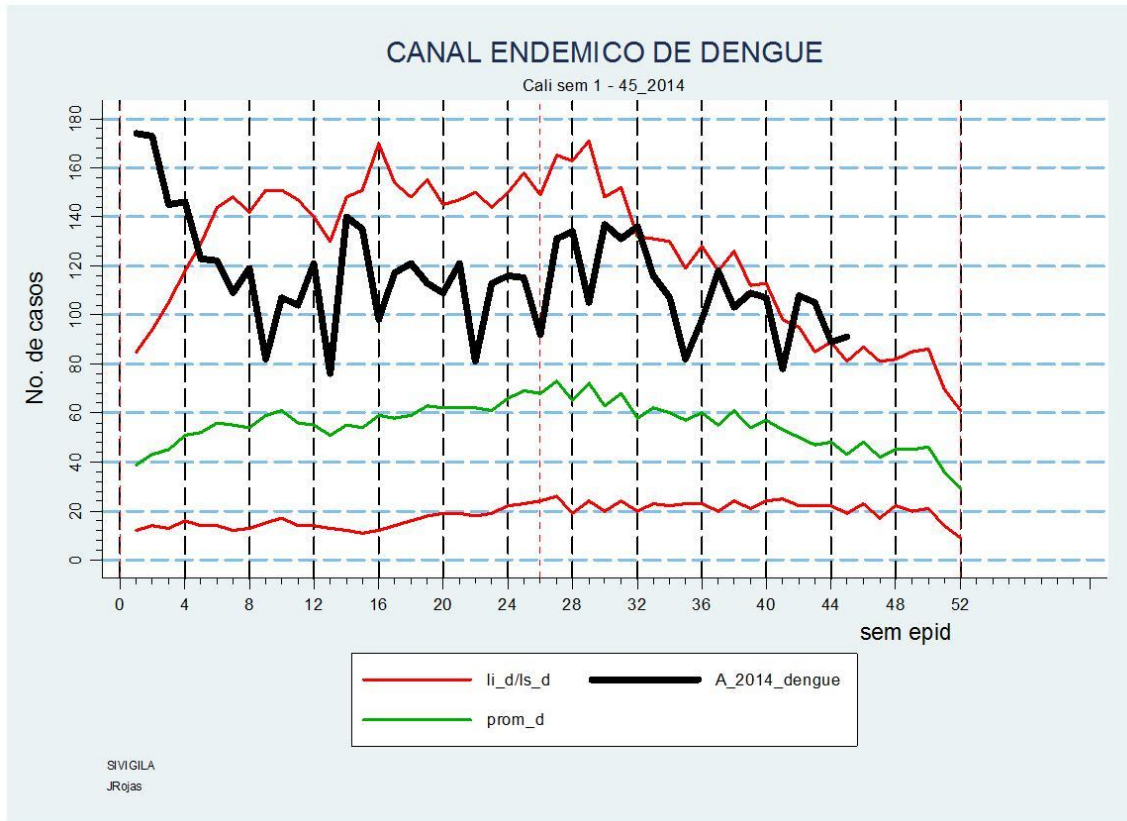
INDICADORES DE CALIDAD DE VIGILANCIA DE DENGUE
CALI 2010 - 2013 - 2014

INDICADOR	AÑO		
	.2010	.2013	04/11/2014
Casos de Dengue total	10935	13433	4899
Casos de Dengue	10624	13002	4720
Casos de Dengue Grave	311	431	179
% de Dengue grave	5,7	3,21	3,7
Muertes confirmadas	16	12	3
muertes probables pendientes de cove	0	0	0
letalidad total /100	1,5	0,9	0,06
letalidad de Dengue Gra ve /100	5,1	2,8	1,7
% de casos con IgM	4,3	33,7	41,0
% de Dengue con IgM positiva	4,2	25,4	61,0
% de Dengue Grave con IgM positiva	6,4	39,9	64,0
% de IgM en las muertes por dengue	75	75	75
# de hospitalizaciones	2455	3209	1017
% de Hospitalizaciones	22,45	23,9	20,8
% de Hospitalizaciones que evolucionan a choque	3,0	1,1	1,0
Dengue con signos de alarma (DCS)	6284	7132	885
% de DCS que evolucionan a Dengue Grave	4,1	4,8	16,8
% de Dengue Grave hospitalizados en 3er nivel	11,9	46,6	54,2
# muertes en 1o. /y 2o. Nivel de atención	18,8	0	0

SIVIGILA

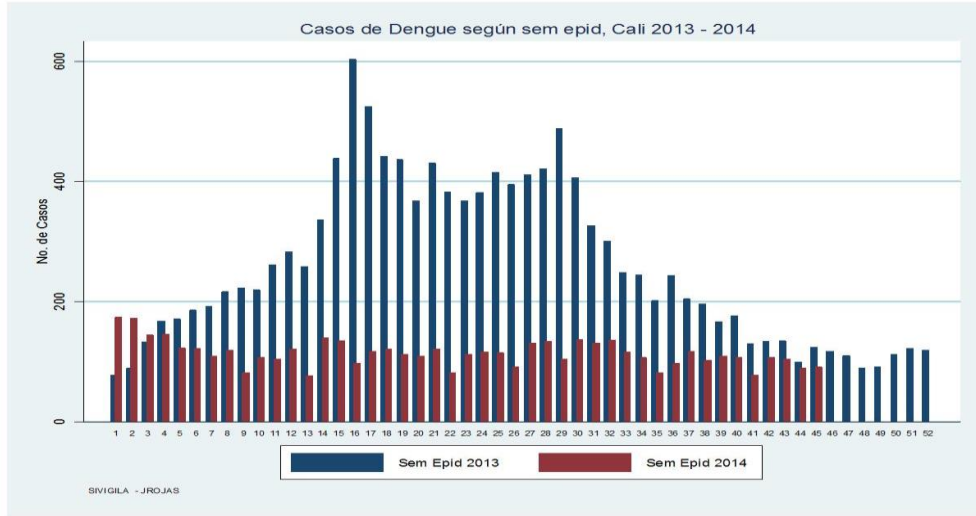


A Octubre de 2014, han mejorado los indicadores de calidad relacionados con diagnóstico por laboratorio y la evolución a choque, lo cual sugiere diagnóstico oportuno y tratamiento adecuado con líquidos para evitar la hipovolemia severa, sin embargo proporcionalmente aumentaron los casos graves por compromiso de órganos.



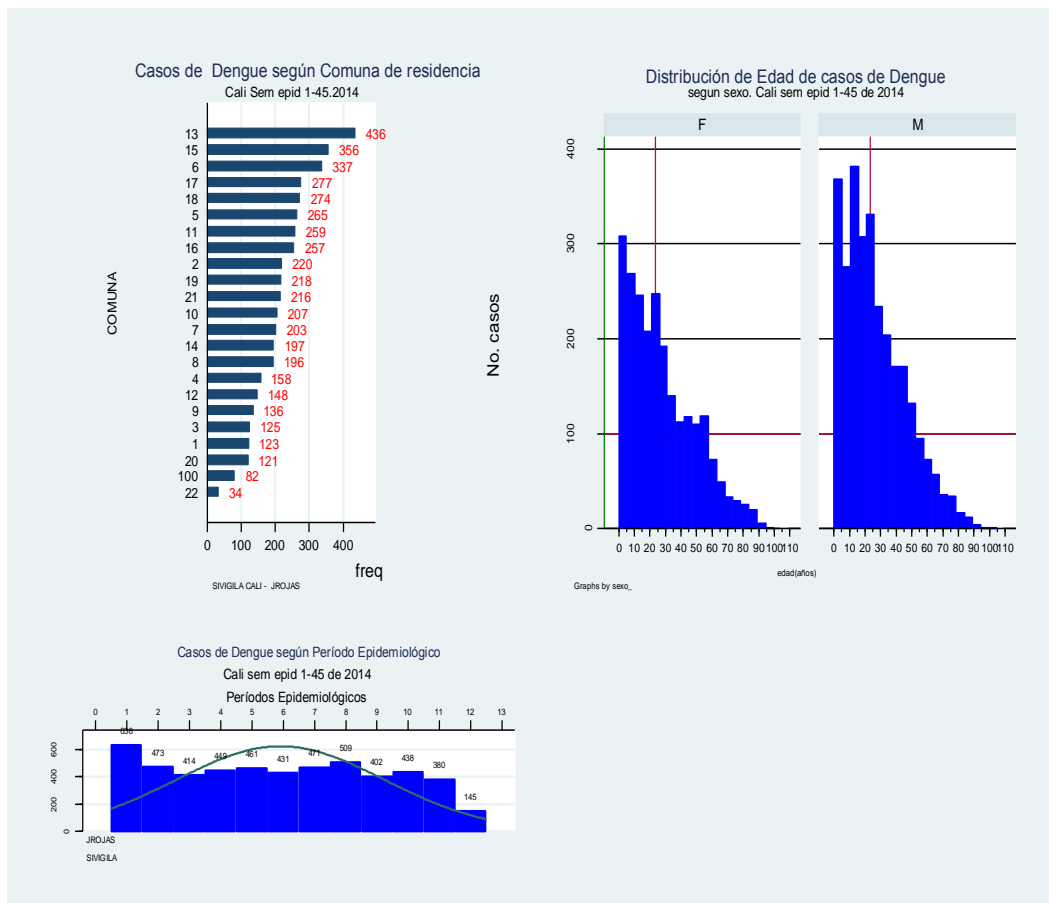
A partir de la semana epid. No.5 y hasta la semana 41 de 2014 el número de casos permaneció en canal de alerta, en la semana 42 ingresó a la zona de epidemia DONDE HA PERMANECIDO HASTA LA SEMANA 45. Lo anterior requiere una alerta epidemiológica a todas las Instituciones de Salud, para adherirse a las guías de atención. Aumentar la sospecha de Dengue ante casos febriles, clasificar correctamente la fase de la enfermedad, e identificar los signos de alarma que permitan una correcta orientación del manejo en el nivel de atención correspondiente. Además, intensificar las acciones de vigilancia y control epidemiológico.

Se han reportado 5211 casos en total de los cuales 5010 (96.1%) son Dengue y 201 (3.9%) son Dengue Grave.



El número de casos desde la semana epid. 4 de 2014 ha permanecido inferior al reportado durante la misma semana epidemiológica del 2013. Pero hay que recordar que el año 2013 fue epidémico.

En promedio 456 casos mensuales se han reportado en 2014.



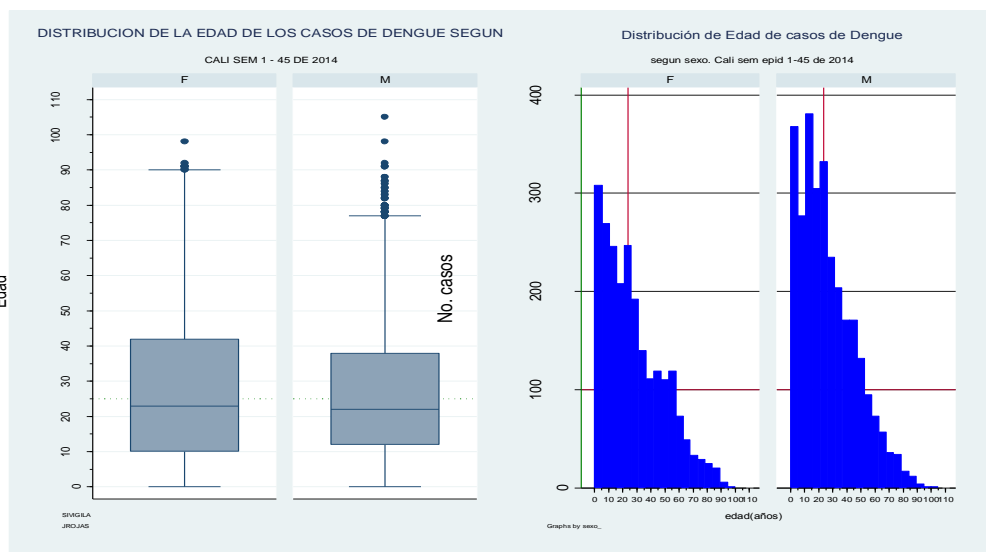
La comunas 13, 15 y 6 del nor-orient de la ciudad acumularon 21.7% de los casos reportados de Dengue. Las comunas 22, rural y 20, pertenecen a la zona ladera reportaron la proporción más baja de casos; 4.5% del total de casos de dengue

-> sexo_ = F

edad2				
Percentiles	Smallest			
1%	0	0		
5%	1	0		
10%	4	0	Obs	2305
25%	10	0	Sum of Wgt.	2305
50%	23		Mean	27.76312
		Largest	Std. Dev.	21.10163
75%	42	91		
90%	58	91	Variance	445.2789
95%	68	92	Skewness	.7625589
99%	84	98	Kurtosis	2.84124

edad2				
Percentiles	Smallest			
1%	0	0		
5%	1	0		
10%	4	0	Obs	2906
25%	12	0	Sum of Wgt.	2906
50%	22		Mean	26.53372
		Largest	Std. Dev.	19.40583
75%	38	91		
90%	54	92	Variance	376.5863
95%	65	98	Skewness	.8156519
99%	80	105	Kurtosis	3.157484

La distribución de casos por edad es asimétrica positiva con mediana de edad en Hombres fué 22.0 años y en mujeres 23 años.



Incidencia acumulada de Dengue según comuna de
Residencia
Cali sem 1-34 de 2014

COMUNA	TASA_AJ_EDAD_COMUNA
E4	25,34
E9	24,67
E7	23,88
E3	23,63
E22	20,72
E5	19,62
E11	19,54
E19	18,67
E2	18,56
E13	18,49
E16	18,25
E17	17,41
E18	17,13
E12	16,87
E100	16,76
E15	16,08
E10	15,95
E8	15,69
E6	13,77
E20	13,31
E21	12,77
E1	12,50
E14	8,20

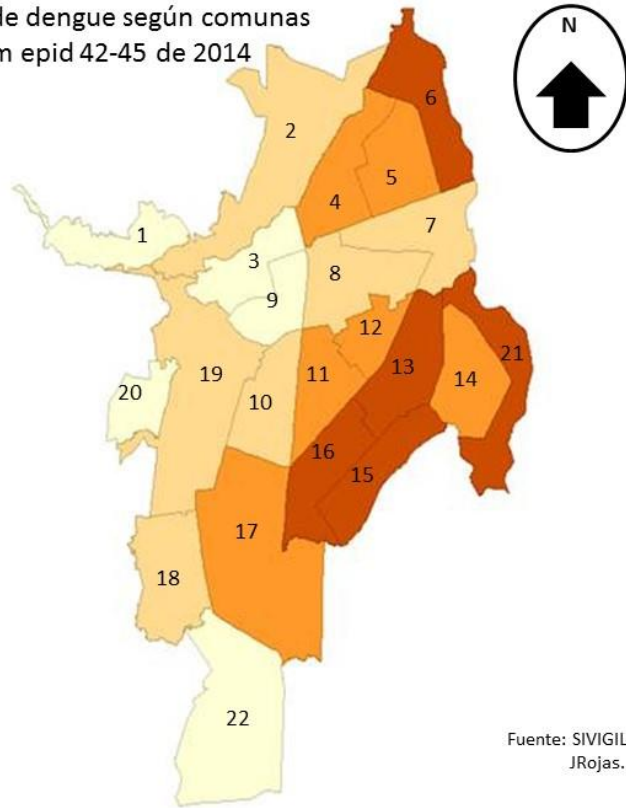
SIVIGILA
JROJAS

Para ambos sexos las comunas 13,15 se destacan por reportar el mayor número de casos. Para el sexo Femenino además resaltan las comunas 6 y 21 mientras que en el sexo masculino resaltan las comunas 21 y 17.

El 40% de los casos reportados de las últimas 4 semanas (42-45) se focalizan en las comunas 6,13,15, 21 y 16 ; y en los barrios Ciudad Córdoba, Floralia, Unión de Vivienda P, Antonio Nariño y Mójica.



Casos de dengue según comunas
Cali sem epid 42-45 de 2014



Fuente: SIVIGILA
JRojas. MD EPID

CASOS DE DENGUE SEGÚN COMUNA EN ULTIMAS 4 SEMANAS EPID
CALI , SEM 42 - 45 DE 2014

COMUNA	CASOS	%	% ACUM
6	35	8,5	8,52
13	35	8,5	17,03
15	34	8,3	25,30
21	34	8,3	33,58
16	27	6,6	40,15
5	26	6,3	46,47
14	19	4,6	51,09
4	18	4,4	55,47
12	18	4,4	59,85
17	18	4,4	64,23
11	17	4,1	68,37
19	16	3,9	72,26
2	15	3,6	75,91
10	15	3,6	79,56
7	14	3,4	82,97
8	14	3,4	86,37
18	14	3,4	89,78
3	11	2,7	92,46
9	9	2,2	94,65
100	9	2,2	96,84
20	7	1,7	98,54
1	4	1,0	99,51
22	2	0,5	100,00
Total	411	100,00	

SIVIGILA

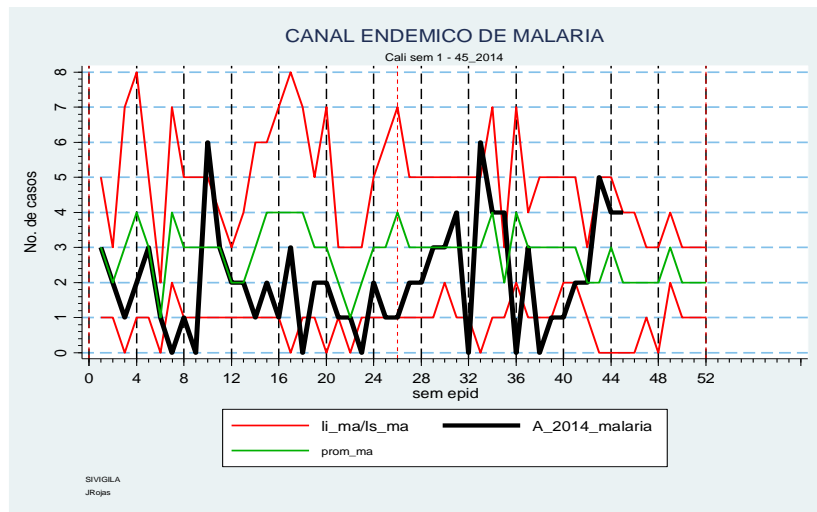
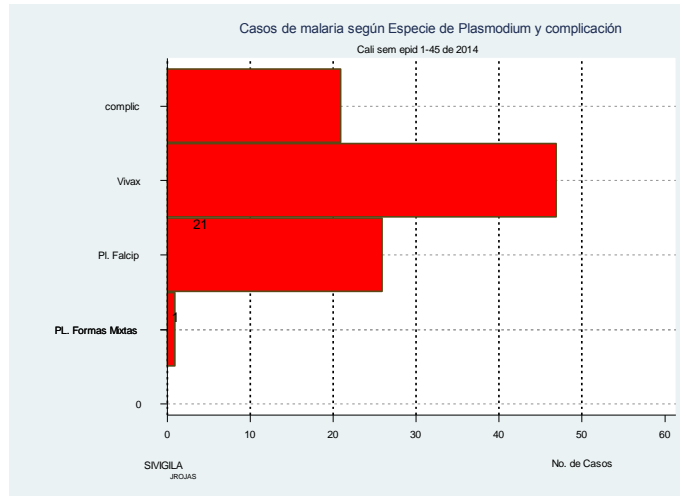
CASOS DE DENGUE EN ULTIMAS 4 SEMANAS EPID
CALI , SEM 42 - 45 DE 2014

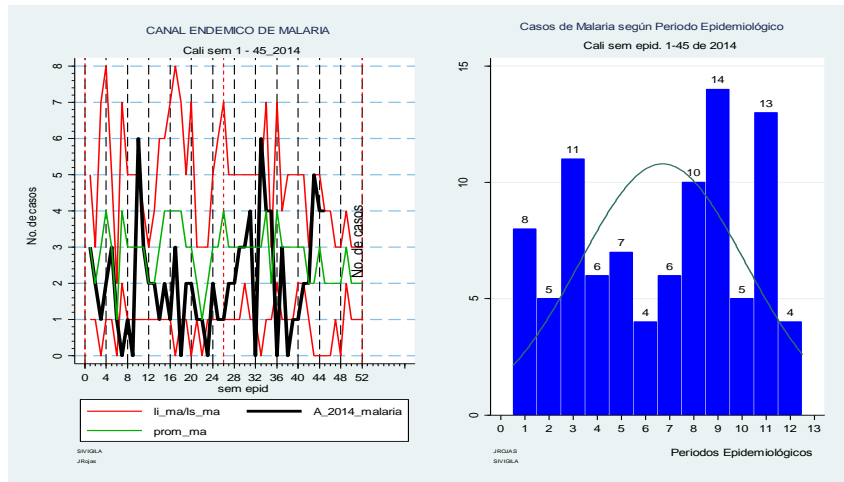
BARRIO	CASOS	%	% ACUM
CIUDAD CORDOBA	11	2,7	2,7
CIUDADELA FLORALIA	11	2,7	5,4
UNION DE VIVIENDA PO	9	2,2	7,5
ANTONIO NARIÑO	8	1,9	9,5
MOJICA	8	1,9	11,4
SAN LUIS I	8	1,9	13,4
SALOMIA	7	1,7	15,1
SILOE	7	1,7	16,8
TORRES DE COMFANDI	7	1,7	18,5
CALIMIO DESEPAZ	6	1,5	20,0
EL MORICHAL DE COMFA	6	1,5	21,4
MELENDEZ	6	1,5	22,9
VALLE GRANDE	6	1,5	24,3
VILLA SAN MARCOS	6	1,5	25,8
ALFONSO LOPEZ 1 ETAP	5	1,2	27,0
CALIPSO	5	1,2	28,2
EL JARDIN	5	1,2	29,4
EL REFUGIO	5	1,2	30,7
LILI	5	1,2	31,9
NUEVA FLORESTA	5	1,2	33,1
POTRERO GRANDE	5	1,2	34,3
CRISTOBAL COLON	4	1,0	35,3
DESEPAZ - INVICALI	4	1,0	36,3
EL POBLADO I	4	1,0	37,2
LOS COMUNEROS I ETAP	4	1,0	38,2
MONTEBELLO	4	1,0	39,2
SAN CARLOS	4	1,0	40,1
BELALCAZAR	3	0,7	40,9
BRISAS DE LOS ALAMOS	3	0,7	41,6
CALIMIO NORTE	3	0,7	42,3
CIUDAD 2000	3	0,7	43,1
CIUDAD LOS ALAMOS	3	0,7	43,8
CIUDAD MODELO	3	0,7	44,5
CIUDAD TALANGA	3	0,7	45,3
CORREGIMIENTO LA SIR	3	0,7	46,0
EL PONDAJE	3	0,7	46,7
JOSE MANUEL MARROQUI	3	0,7	47,4
LAUREANO GOMEZ	3	0,7	48,2
LOS ALCAZARES	3	0,7	48,9
LOS PARQUES BARRANQU	3	0,7	49,6
MARIANO RAMOS	3	0,7	50,4
OTROS	204	49,6	100,0
TOTAL	411	100,0	

SIVIGILA

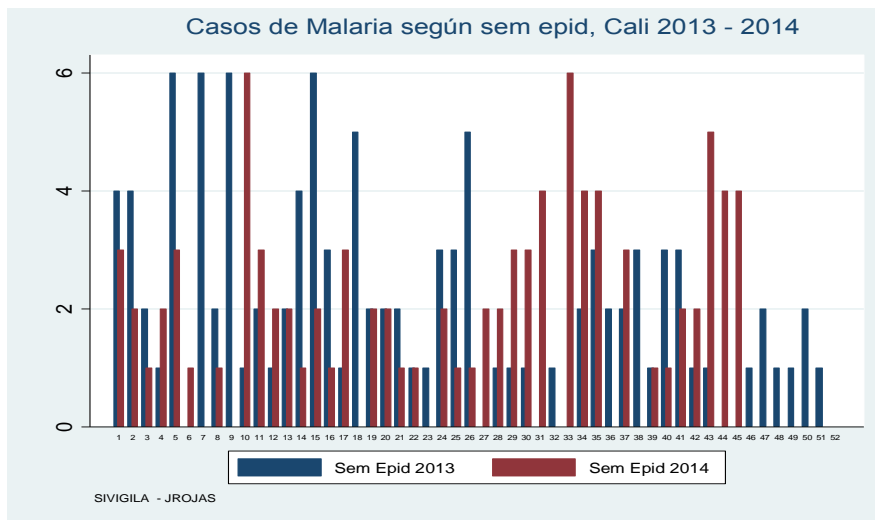
MALARIA

Se reportaron 93 casos de malaria, no autóctonos. El número de Casos de Malaria No Complicada fueron 73: por Pl. Falciparum 26; por PL. Vivax 46; Mixta 1 caso. Se reportaron 20 casos de Malaria Complicada.

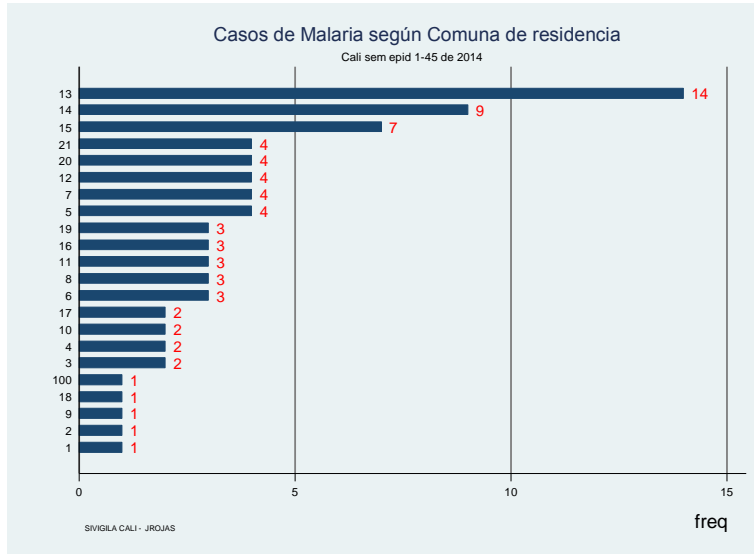




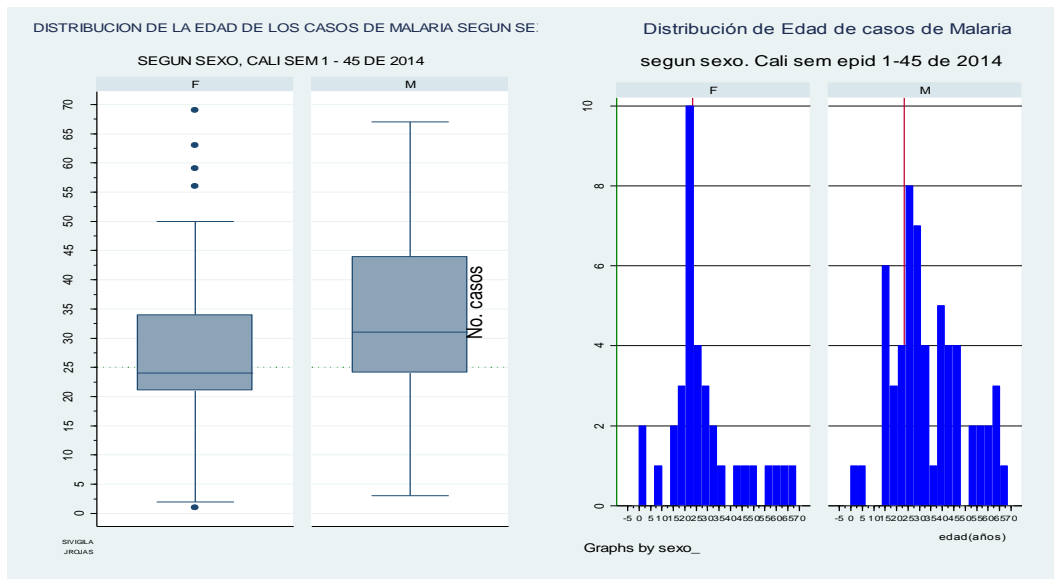
La tendencia del reporte de casos de Malaria en Cali es bimodal; la primera moda en el período 3 con 11 casos y la segunda moda en el período 9 con 14 casos. Estas modas se relacionan con periodos vacacionales que generan dos oleadas de migración transitoria a la Costa pacífica. El aumento en número de casos en el segundo semestre de 2014, sugiere una mayor exploración de antecedentes epidemiológicos de procedencia, sospecha diagnóstica ante la presencia de casos febriles y la investigación por laboratorio, ordenando la gota gruesa; como efecto de capacitación realizada a personal de ese Oriente.



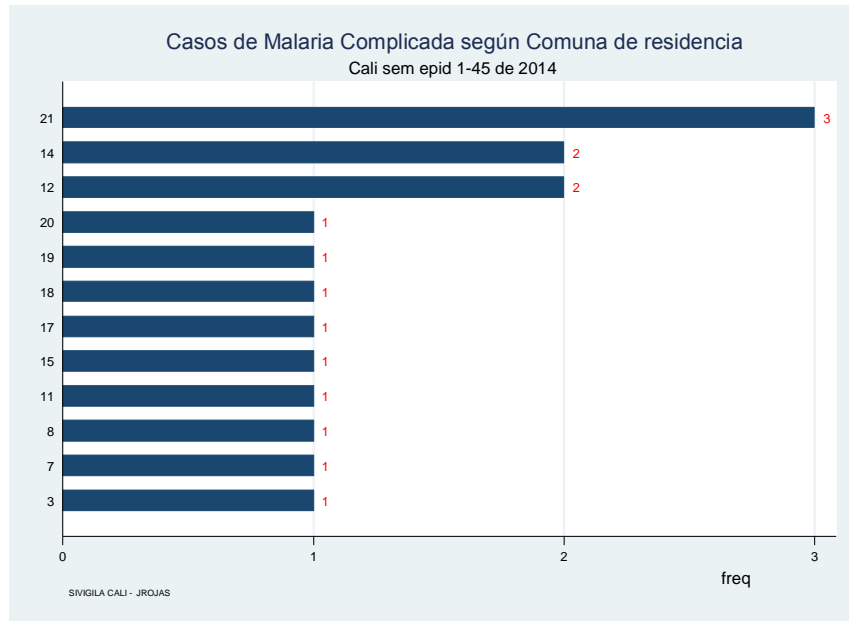
Comparativamente con el año anterior se reportó semanalmente un mayor número de casos de malaria después de la semana 26 y se ha mantenido este patrón en las últimas 4 semanas epidemiológicas (42-45).



La comunas 13, 14 y 15 de la zona oriente de la ciudad, que albergan una alta proporción de población oriunda de la zona del pacífico colombiano, reportaron 32.5 % de casos.



La distribución de edad de casos es asimétrica positiva con la mediana de edad entre mujeres de 24 años y en hombres de 31 años.



Casos de malaria complicada residían principalmente en las comunas 21, 14 y 12 de la zona oriente de la ciudad.

“Recuerde que Cali, Santiago de Cali...

es una ciudad que nació de una sonrisa de Dios sobre la tierra.”