

**BOLETIN EPIDEMIOLOGICO DE  
ENFERMEDADES TRANSMITIDAS POR VECTORES,  
CALI, SEM. EPID No. 49 DE 2014.**



ALCALDÍA DE  
SANTIAGO DE CALI

Construyendo hoy  
la **Cali** del mañana

ALCALDÍA DE CALI

*HAROLD ALBERTO SUAREZ*

*SECRETARIO DE SALUD DE CALI*

*ELIZABETH CASTILLO*

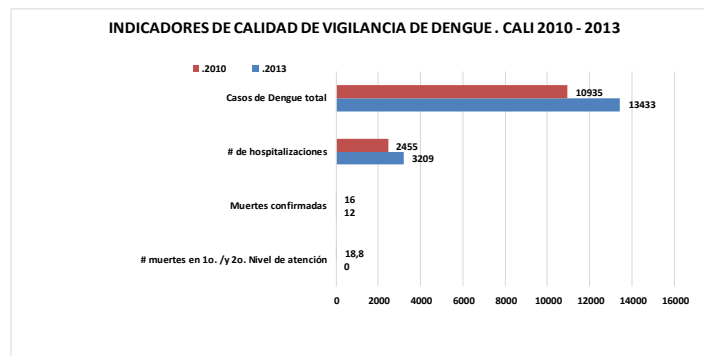
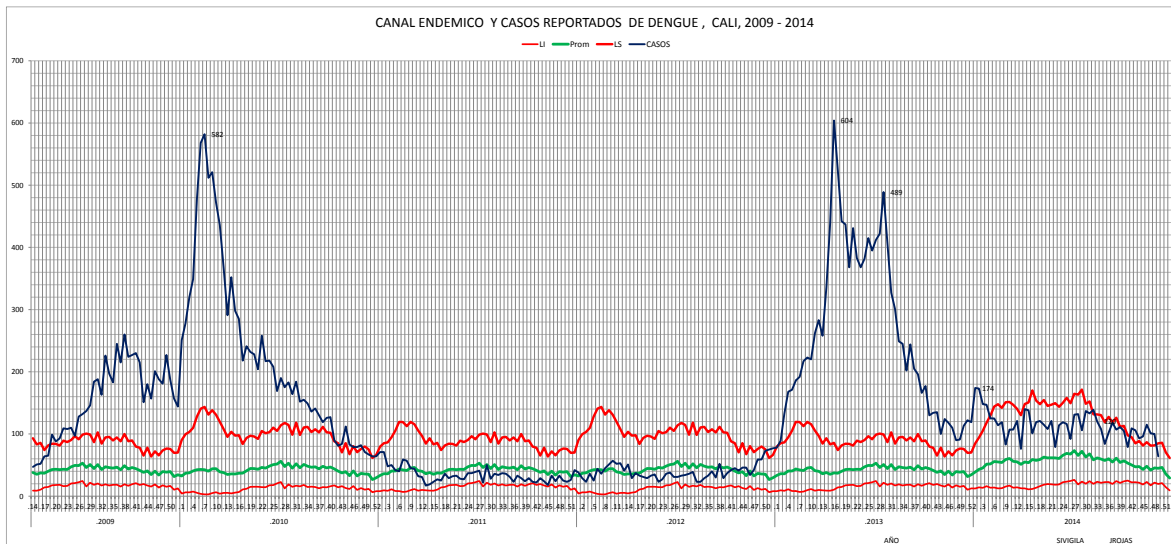
*UNIDAD DE SALUD PÚBLICA Y EPIDEMIOLOGIA*

*JORGE HUMBERTO ROJAS PALACIOS*

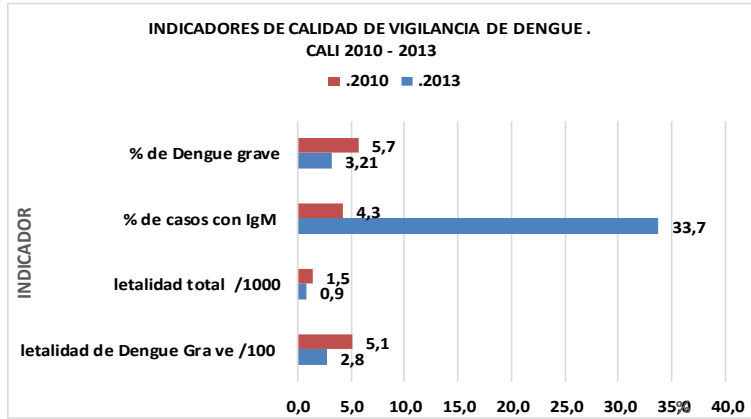
*MSc. en Epidemiología,*

*Cali 20/DIC/2014*

El dengue es la principal enfermedad transmitida por mosquitos en el mundo. Cali, tiene un comportamiento endémico con circulación de por lo menos 3 serotipos simultáneamente y epidemias cada 3 - 5 años relacionado con acúmulo de susceptibles y el predominio de un serotipo de lejana circulación. En los últimos 6 años ocurrieron 2 epidemias con más de 10.000 casos cada una .



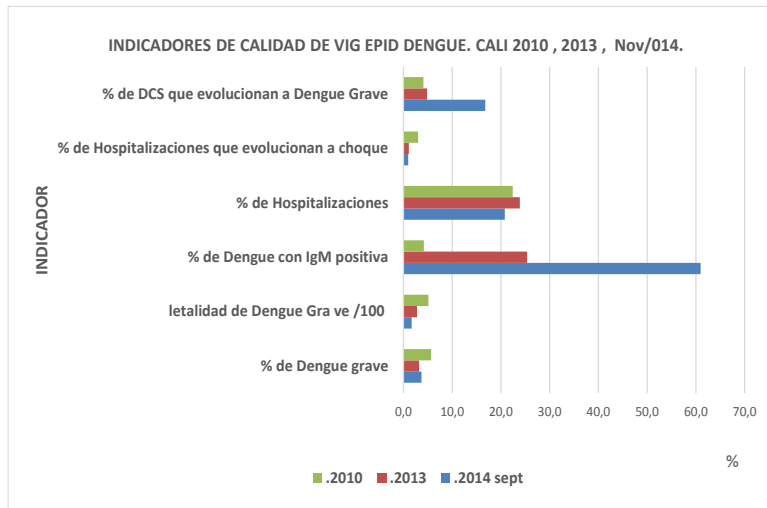
Aunque en 2013 el número de casos fué mayor que en 2010, la proporción de formas graves y la letalidad fueron menores; las hospitalizaciones en cambio aumentaron, fenómenos atribuidos a las capacitaciones en Guía de atención que el personal Médico recibió y que permitió reconocer los signos de alarma oportunamente.



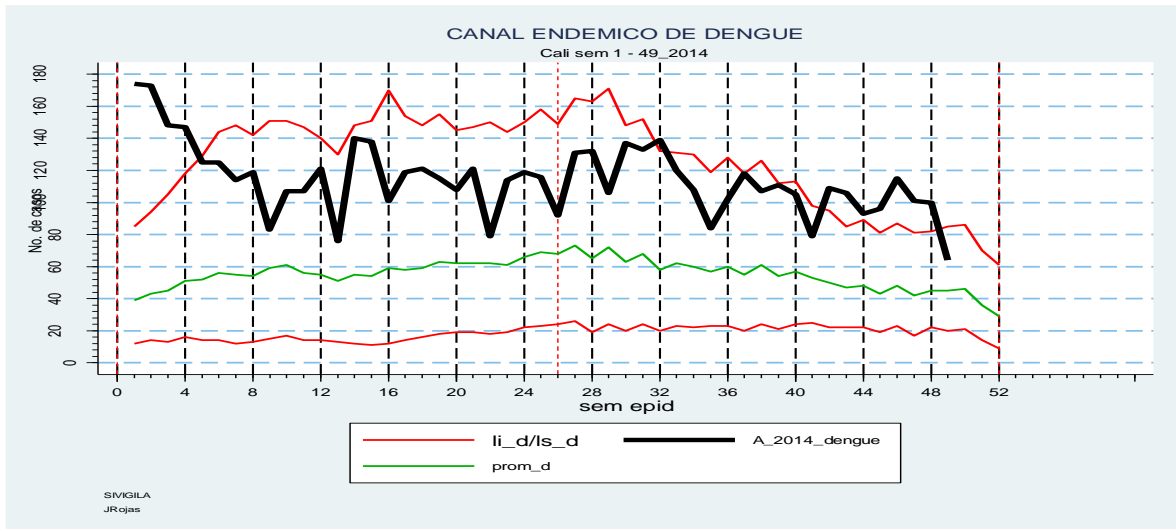
INDICADORES DE CALIDAD DE VIGILANCIA DE DENGUE  
CALI 2010 - 2013 - 2014

INDICADOR	AÑO		
	.2010	.2013	04/11/2014
Casos de Dengue total	10935	13433	4899
Casos de Dengue	10624	13002	4720
Casos de Dengue Grave	311	431	179
% de Dengue grave	5,7	3,21	3,7
Muertes confirmadas	16	12	3
muertes probables pendientes de cove	0	0	0
letalidad total /100	1,5	0,9	0,06
letalidad de Dengue Gra ve /100	5,1	2,8	1,7
% de casos con IgM	4,3	33,7	41,0
% de Dengue con IgM positiva	4,2	25,4	61,0
% de Dengue Grave con IgM positiva	6,4	39,9	64,0
% de IgM en las muertes por dengue	75	75	75
# de hospitalizaciones	2455	3209	1017
% de Hospitalizaciones	22,45	23,9	20,8
% de Hospitalizaciones que evolucionan a choque	3,0	1,1	1,0
Dengue con signos de alarma (DCS)	6284	7132	885
% de DCS que evolucionan a Dengue Grave	4,1	4,8	16,8
% de Dengue Grave hospitalizados en 3er nivel	11,9	46,6	54,2
# muertes en 1o. /y 2o. Nivel de atención	18,8	0	0

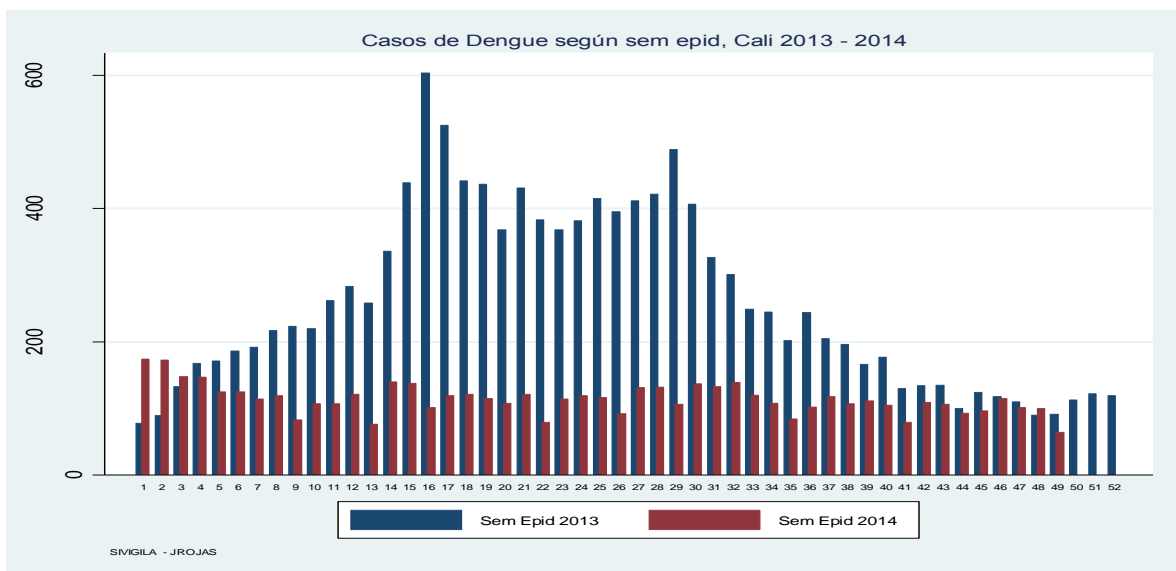
SIVIGILA



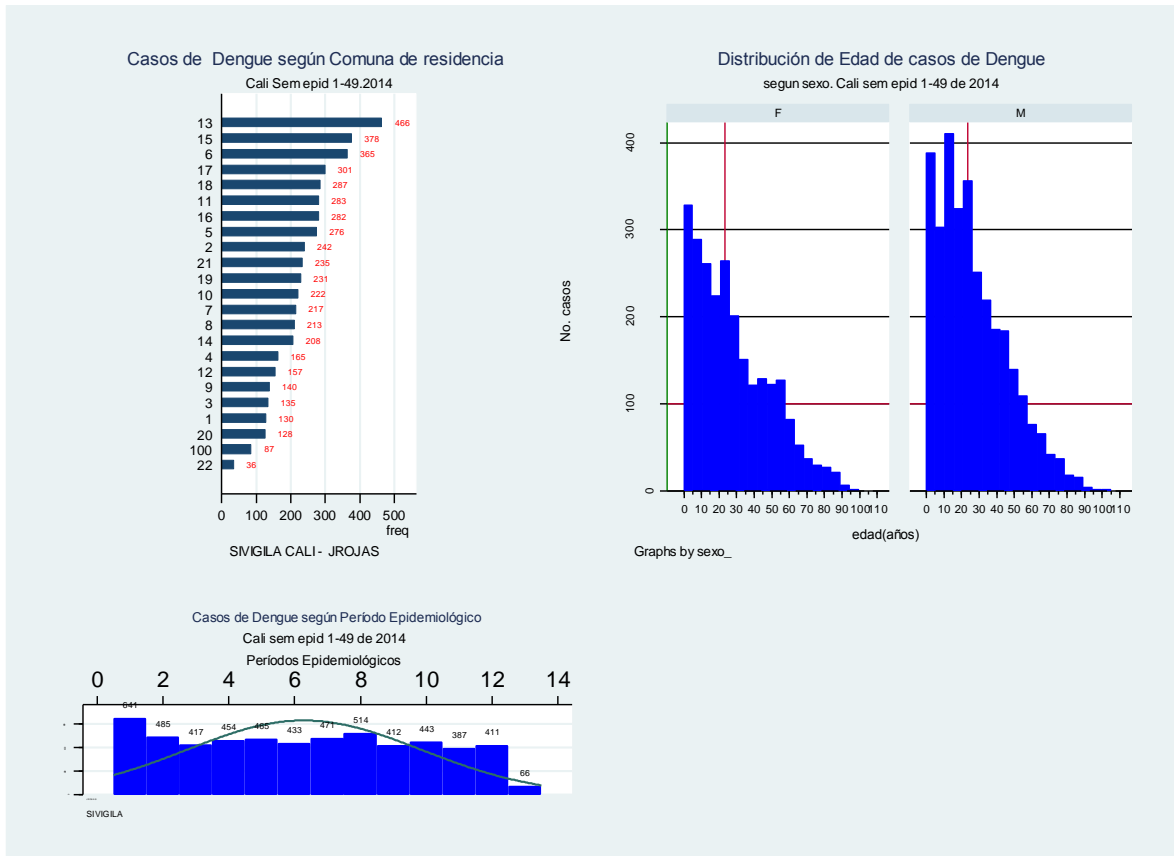
A Noviembre de 2014, mejoraron los indicadores de calidad relacionados con diagnóstico por laboratorio y la evolución a choque, lo cual sugiere diagnóstico oportuno y tratamiento adecuado con líquidos para evitar la hipovolemia severa, sin embargo proporcionalmente aumentaron los casos graves por compromiso de órganos.



A partir de la semana epid. No.5 y hasta la semana 41 de 2014 el número de casos permaneció en canal de alerta, en la semana 42 salió a la zona de epidemia DONDE PERMANECIO HASTA LA SEMANA 48. Lo anterior requirió una alerta epidemiológica a todas las Instituciones de Salud, para adherirse a las guías de atención. Aumentar la sospecha de Dengue ante casos febriles, clasificar correctamente la fase de la enfermedad, e identificar los signos de alarma que permitan una correcta orientación del manejo en el nivel de atención correspondiente. Además, intensificar las acciones de vigilancia y control epidemiológico. En la sem 49 (última notificada) se ingresó de nuevo al número esperado de casos en el canal de alerta. Se han reportado 5599 casos en total de los cuales 5348 (95.5%) son Dengue y 251 (4.5%) son Dengue Grave.

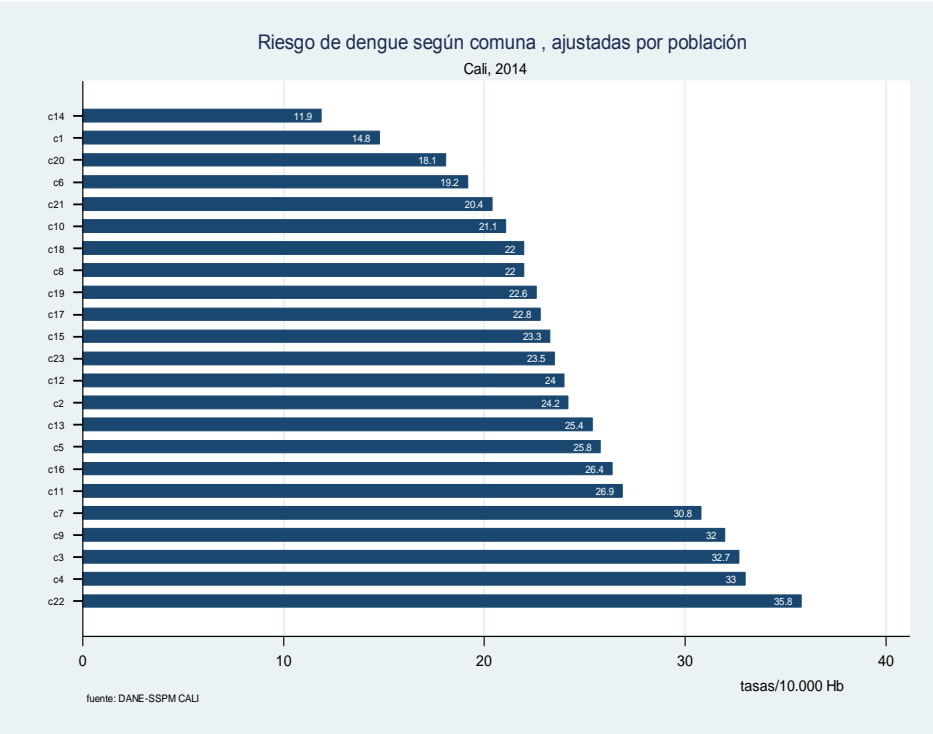


El número de casos desde la semana epid. 4 de 2014 permaneció hasta la sem 47 inferior a los reportados en el 2013; superó en la sem 48 de 2014 los casos reportados en 2013 y regresó a su estado inferior respecto del año 2013 en la sem epid 49. En promedio 467 casos mensuales se han reportado en 2014.

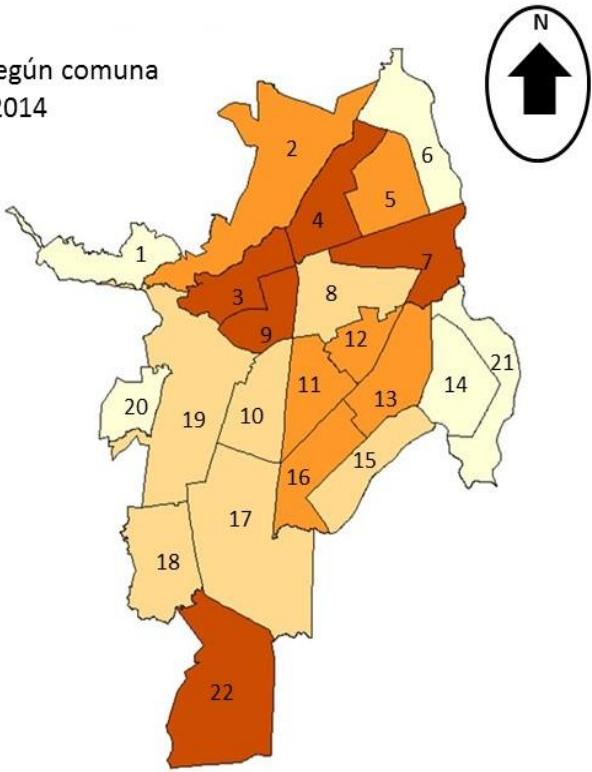


La comunas 13, 15 y 6 del nor-orient de la ciudad acumularon 21.7% de los casos reportados de Dengue. Las comunas 22, rural y 20, pertenecen a la zona ladera reportaron la proporción más baja de casos; 4.5% del total de casos de dengue .

Sin embargo el mayor riesgo de dengue según la comuna de residencia y ajustado población corresponde a las comunas 22, 4, 3, 9, 7 con tasa de 35.8 y 30.8 casos por cada 10.000 Hb . El mapa de riesgo basado en métodos de autocorrelación espacial, permite observar agregación del riesgo en las comunas adyacentes 9, 3, 4 y 7 de la ciudad. También alto riesgo en la comuna 22 del sur de la ciudad que se podría explicar por el número bajo en población que registra.



Riesgo de dengue según comuna  
Cali, sem 1 - 49 de 2014



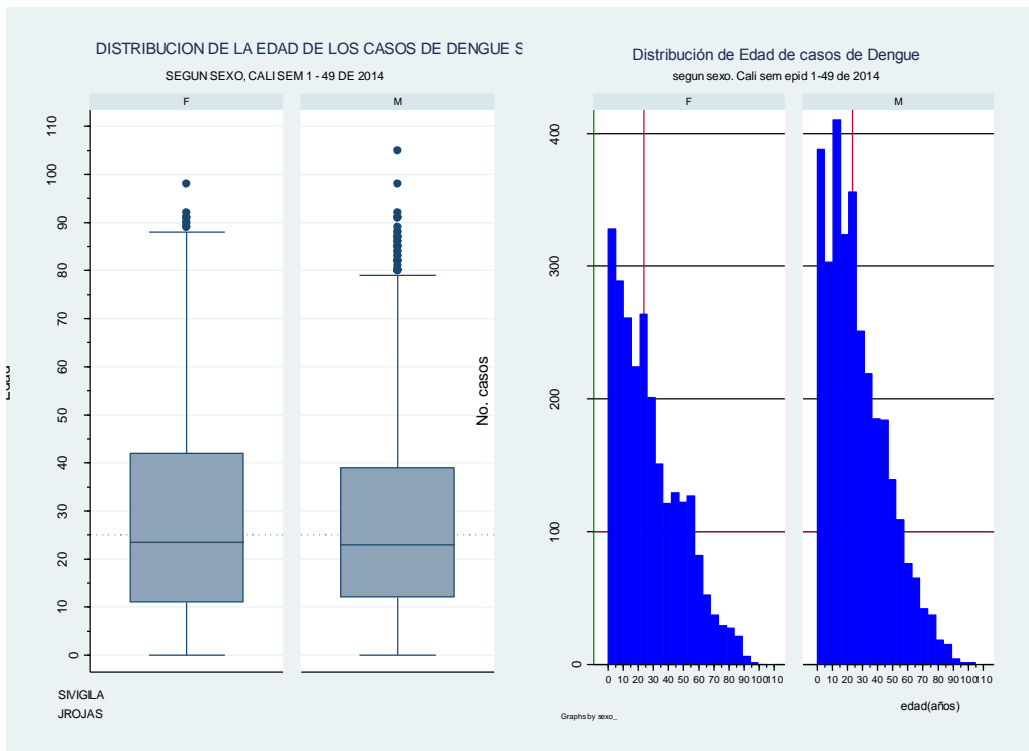
Fuente: SIVIGILA  
JRoja. MD EPID

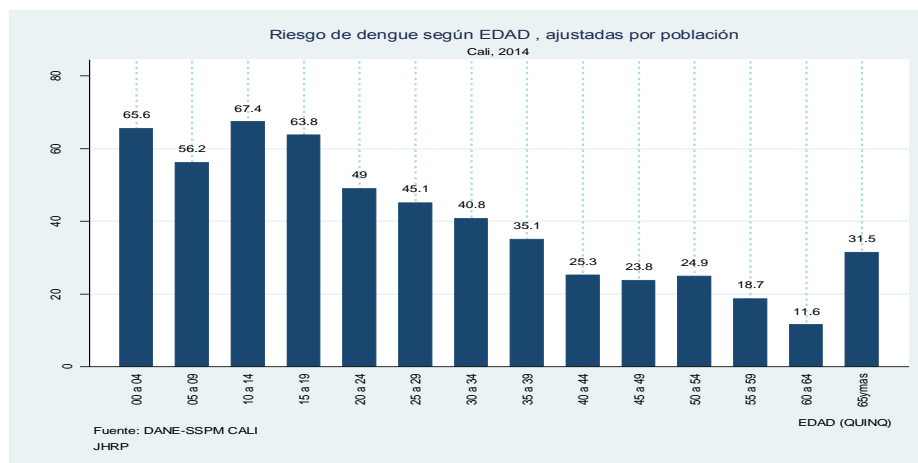
-> sexo\_ = F

edad2					
Percentiles		Smallest			
1%	0	0			
5%	1	0			
10%	4	0	Obs	2305	
25%	10	0	Sum of Wgt.	2305	
50%	23		Mean	27.76312	
		Largest	Std. Dev.	21.10163	
75%	42	91			
90%	58	91	Variance	445.2789	
95%	68	92	Skewness	.7625589	
99%	84	98	Kurtosis	2.84124	

edad2					
Percentiles		Smallest			
1%	0	0			
5%	1	0			
10%	4	0	Obs	2906	
25%	12	0	Sum of Wgt.	2906	
50%	22		Mean	26.53372	
		Largest	Std. Dev.	19.40583	
75%	38	91			
90%	54	92	Variance	376.5863	
95%	65	98	Skewness	.8156519	
99%	80	105	Kurtosis	3.157484	

La distribución de casos por edad es asimétrica positiva con mediana de edad en Hombres fué 22.0 años y en mujeres 23 años. El riesgo de dengue es muy similar y mayor en los menores de 20 años que en el resto de grupos etareos, ajustado por población.





Para ambos sexos las comunas 13,15 se destacan por reportar el mayor número de casos. Para el sexo Femenino además resaltan las comunas 6 y 21 mientras que en el sexo masculino resaltan las comunas 21 y 17.

El 25% de los casos reportados de las últimas 4 semanas (46-49) se focalizan en las comunas 13, 6 Y 17 .

**CASOS DE DENGUE SEGÚN COMUNA**  
**CALI SEM 46 - 49 DE 2014**

COMUNA	No. Casos	%	% acum
13	31	9,3	9,3
6	29	8,7	18,0
17	25	7,5	25,4
2	24	7,2	32,6
11	24	7,2	39,8
16	24	7,2	47,0
15	23	6,9	53,9
21	19	5,7	59,6
8	16	4,8	64,4
7	14	4,2	68,6
10	14	4,2	72,8
4	12	3,6	76,3
18	12	3,6	79,9
14	11	3,3	83,2
12	10	3,0	86,2
5	9	2,7	88,9
19	9	2,7	91,6
9	6	1,8	93,4
20	6	1,8	95,2
1	5	1,5	96,7
3	4	1,2	97,9
22	2	0,6	98,5
100	5	1,5	100,0
<b>TOTAL</b>	<b>334</b>	<b>100,0</b>	

**SIVIGILA - JROJAS**



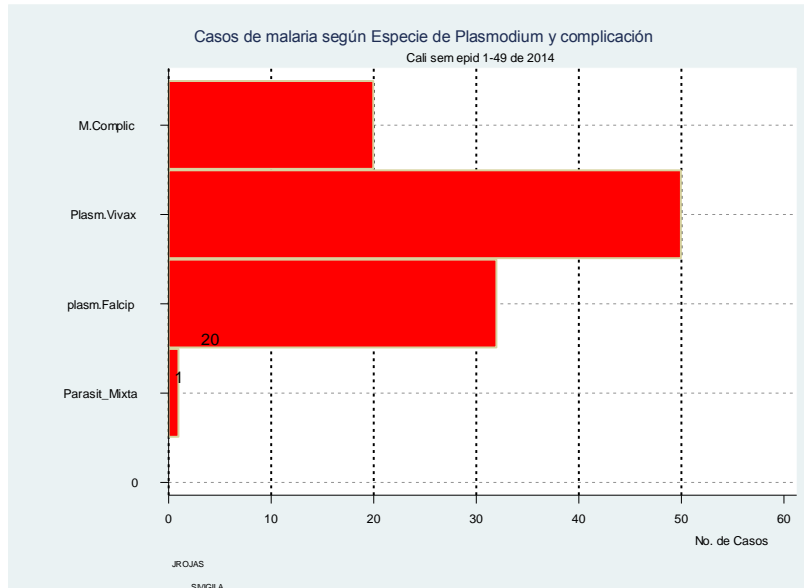
**CASOS DE DENGUE SEGÚN BARRIO  
CALI SEM 36 - 39 DE 2014**

<b>BARRIO</b>	<b>No. CASOS</b>	<b>%</b>	<b>% ACUM</b>
ANTONIO NARIÑO	8	2,3	2,3
EL JARDIN	8	2,3	4,6
ALFONSO LOPEZ 1 ETAP	7	2,0	6,6
BRISAS DE LOS ALAMOS	6	1,7	8,3
CIUDAD CORDOBA	6	1,7	10,1
EL GUABAL	6	1,7	11,8
EL MORICHAL DE COMFA	6	1,7	13,5
LA FLORA	6	1,7	15,2
CIUDAD 2000	5	1,4	16,7
NUEVA FLORESTA	5	1,4	18,1
REPUBLICA DE ISRAEL	5	1,4	19,5
CIUDAD LOS ALAMOS	4	1,1	20,7
CIUDADELA FLORALIA	4	1,1	21,8
DESEPAZ - INVICALI	4	1,1	23,0
EL REFUGIO	4	1,1	24,1
LILI	4	1,1	25,3
OTROS	260	74,7	100,0
<b>TOTAL</b>	<b>348</b>	<b>100,0</b>	

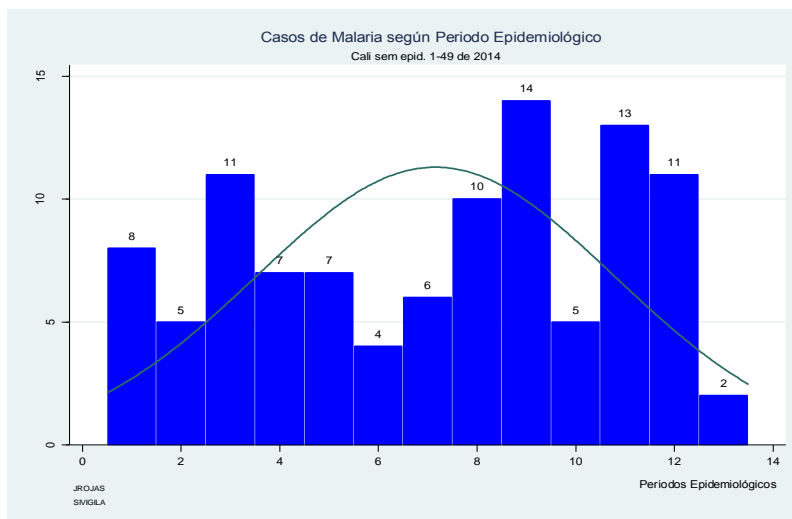
SIVIGILA - JROJAS

## MALARIA

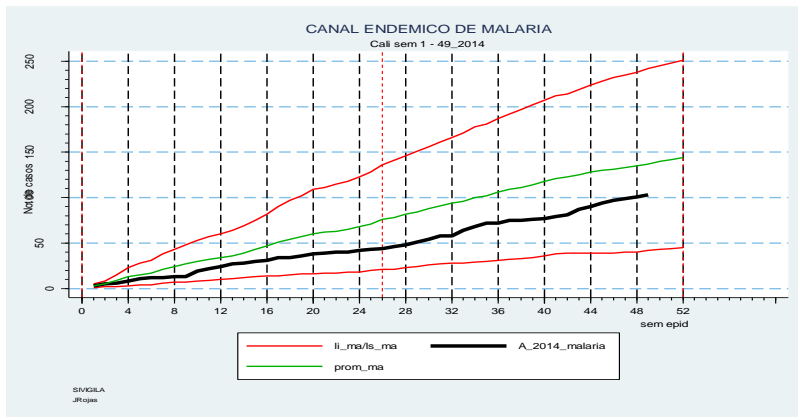
Se reportaron 103 casos de malaria, no autóctonos. El número de Casos de Malaria No Complicada fueron 83: por Pl. Falciparum 32; por PL. Vivax 50; Mixta 1 caso. Se reportaron 20 casos de Malaria Complicada.



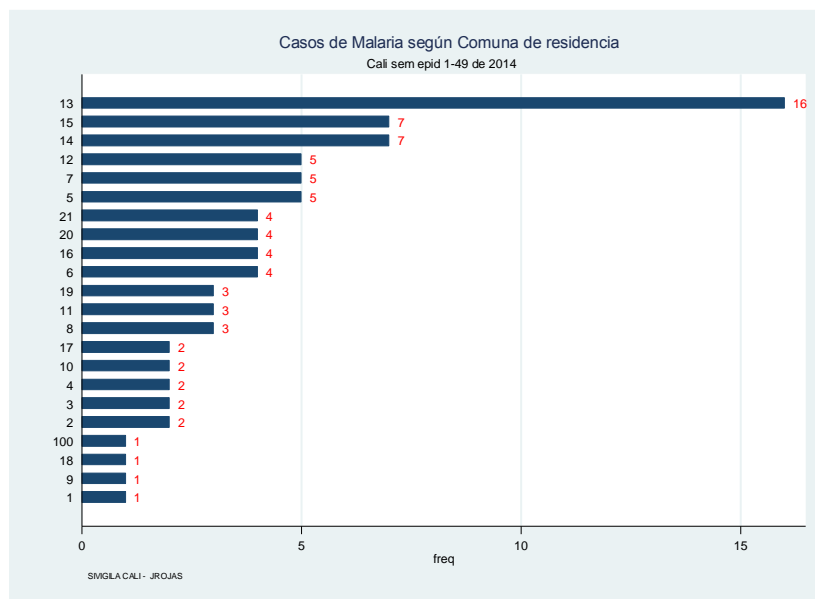
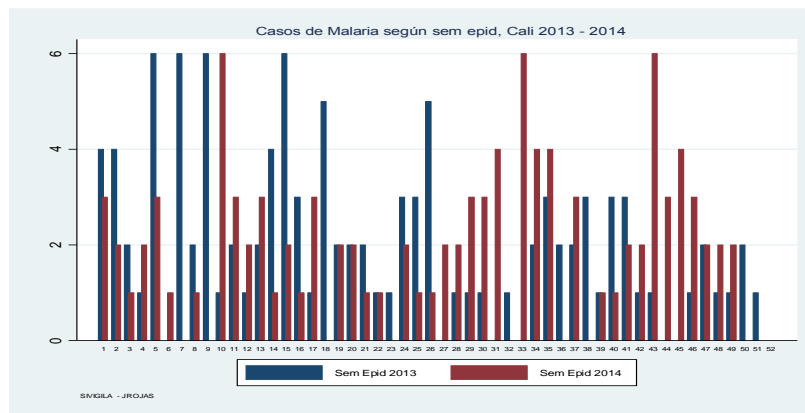
La tendencia del reporte de casos de Malaria en Cali es bimodal; la primera moda en el período 3 con 11 casos y la segunda moda en el período 9 con 14 casos. Estas modas se relacionan con periodos vacacionales que generan dos oleadas de migración transitoria a la Costa pacífica. El aumento en número de casos en el segundo semestre de 2014, sugiere una mayor exploración de antecedentes epidemiológicos de procedencia, sospecha diagnóstica ante la presencia de casos febriles y la investigación por laboratorio, ordenando la gota gruesa; como efecto de capacitación realizada a personal de ese Oriente.



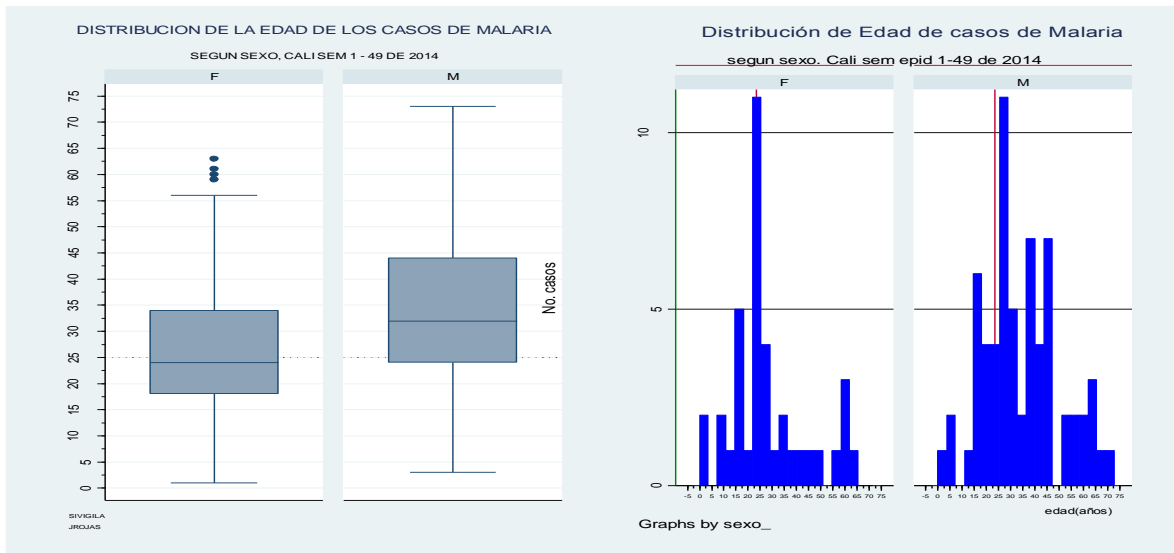
La ocurrencia de casos permanece en zona de seguridad del canal endémico



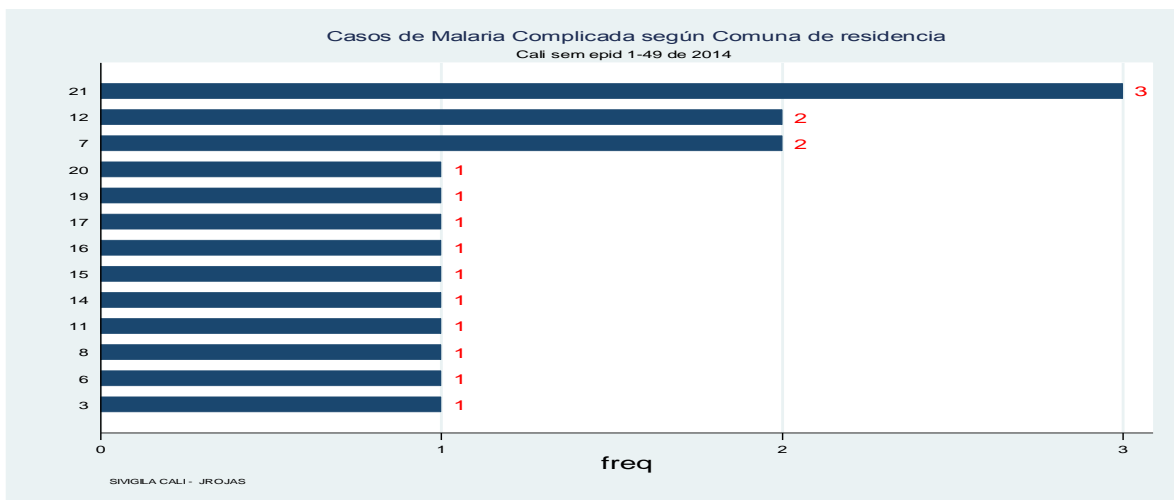
Comparativamente con el año anterior se reportó semanalmente un mayor número de casos de malaria después de la semana 26 y se ha mantenido este patrón en las últimas 4 semanas epidemiológicas (46-49).



La comunas 13, 15 y 14 de la zona oriente de la ciudad, que albergan una alta proporción de población oriunda de la zona del pacífico colombiano, reportaron 29.1 % de casos.



La distribución de edad de casos es asimétrica positiva con la mediana de edad entre mujeres de 24 años y en hombres de 31 años



Casos de malaria complicada residían principalmente en las comunas 21, 14 y 12 de la zona oriente de la ciudad.

**“Recuerde que Cali, Santiago de Cali....**

**es una ciudad que nació de una sonrisa de Dios sobre la tierra.”**